

## KĄCIK SĘDZIOWSKI

Kącik sędziowski jest przeznaczony przede wszystkim dla sędziów oraz zawodników . Celem głównym jest doskonalenie warsztatu sędziowskiego oraz właściwa interpretacja reguł gry przez zawodników . Kto może zamieszczać artykuły na stronach KĄCIKA ? Każdy sędzia , każdy zawodnik który ma ciekawe uwagi na nasze problemy , inne spojrzenie na takie czy inne ogólne utarte zwyczaje sędziowskie lub punkty Kodeksu Warcabowego , regulaminów imprez itp. sprawy .

Wszystkie artykuły muszą opisywać zdarzenia anonimowo , bez jakichkolwiek nazwisk „żadnych wycieczek” . Interesuje nas jedynie problem , a nie kto i dlaczego to zrobił . Opisywane zdarzenia będą jedynie ilustracją dla właściwej interpretacji przepisów czy też postępowań sędziowskich . Czy będzie cenzura . Nie o to chodzi . Mimo , że będzie wielu autorów , to jednak autorem wirtualnym będzie Kolegium i wszyscy piszący muszą reprezentować stanowisko właśnie Kolegium . Nie chcemy skłócać naszego środowiska a jedynie łączyć i doskonalić .

Najważniejszymi artykułami będą jednak te , które będą dotyczyć doskonaleniu Kodeksu Warcabowego , regulaminów zawodów oraz organizacji imprez .

Zapraszamy do współpracy .

JK

## KĄCIK SĘDZIOWSKI 1

### **Ruch zakończony . Ruch definitywnie zakończony**

#### **Ruch zakończony.**

Różnica bardzo mała , najczęściej tylko ułamek sekundy , jeśli chodzi o czas , ale decydują o różnych sprawach . Ale po kolei .

Ruch uważa się za zakończony w przypadku ruchu zwykłego ; po przesunięciu warcaby na wolne pole , gdy zawodnik odjął rękę od przesuniętej warcaby - to **moment** oderwania ręki od warcaby kończy ruch .

Ruch uważa się za zakończony w przypadku zbitcia ; po wykonaniu bicia oraz zdjęcia zbitej warcaby – to **moment** oderwania zbitej warcaby od warcabnicy kończy ruch .

Ruch uważa się za zakończony w przypadku zbitcia wielokrotnego ; po wykonaniu bicia wielokrotnego oraz zgarnięcia ostatniej zbitej warcaby – to **moment** oderwania ostatniej zgarnywanej warcaby kończy ruch .

Ruch uważa się za zakończony w przypadku promocji ; po postawieniu promowanego kamienia na polu promocyjnym ( jedno z pięciu pól bazy przeciwnika ) oraz nałożeniu korony ( drugiego kamienia ) na nim – to **moment** oderwania ręki od korony nowej damki ( może nim być przeciwnik lub sam promujący zawodnik ) kończy ruch .

Uwaga : Zdarza się , że zawodnik dochodząc do damki nie promując ją , wyłącza zegar . Ruch został wykonany definitywnie , teraz nie ma on prawa nakładać koronę damki ( przeciwnik jest na ruchu , biegnie jego czas i nie wolno mu przeszkadzać w grze ) . W następnym posunięciu promujący zawodnik ma obowiązek nałożenia korony .

**Ruch zakończony już nie pozwala na poprawkę .**

### **Ruch definitywnie zakończony**

Ruch uważa się za definitywnie zakończony , gdy został ruch zakończony oraz został

wyłączony zegar. **Moment** wyłączenia zegara kończy ruch definitywnie .

Ruch definitywnie zakończony pozwala :

- przeciwnikowi rozpocząć swój kolejny ruch ,
- pozwala zawodnikowi udowodnić wykonanie kontrolnego posunięcia w odpowiednim czasie danego etapu gry ,
- pozwala zawodnikowi udowodnić , że wymagane 16 ruchów lub 25 ruchów zostało wykonanych jeszcze przed upłynięciem czasu przeznaczanego na ten etap gry ,
- pozwala zawodnikowi udowodnić , że trzykrotne powtórzenie pozycji nastąpiło jeszcze przed czasem przeznaczonym na dany etap gry ,
- pozwala zawodnikowi udowodnić , że 25 posunięć samymi damkami zostało wykonanych jeszcze przed czasem przeznaczonym na dany etap gry .

Różnica czasu pomiędzy ruchem zakończonym a ruchem definitywnie zakończonym to :

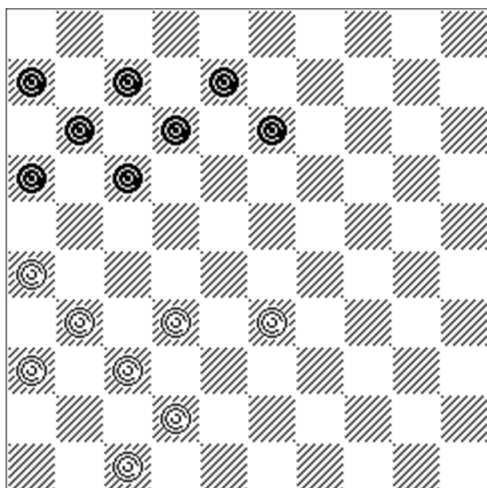
- w przypadku ruchu zwykłego - czas jaki upłynął pomiędzy oderwaniem ręki od przesuniętej warcaby a momentem wyłączenia zegara ,
- w przypadku ruchu złożonego zbitia - czas jaki upłynął pomiędzy oderwaniem warcaby zdejmowanej od warcabnicy a momentem wyłączenia zegara ,
- w przypadku ruchu złożonego zbitia wielokrotnego - czas jaki upłynął pomiędzy oderwaniem ostatniej zgarnywanej warcaby od warcabnicy a momentem wyłączenia zegara ,
- w przypadku ruchu złożonego promocji dokonywanej przez zawodnika - czas jaki upłynął pomiędzy oderwaniem ręki zawodnika od korony promowanej warcaby a momentem wyłączenia zegara przez zawodnika lub przeciwnika.

Nałożenie korony damki mogą dokonywać obaj zawodnicy, jednak pierwszeństwo w wykonaniu tej czynności należy do przeciwnika , gdyż on jest właścicielem zdobytych kamieni ; lecz jeśli on ociąga się , to zawodnik ma prawo sięgnąć po kamień , jeden ze zbitych przez przeciwnika i nakłada sam koronę . Często jednak dochodzi do konfliktu , w przypadku , gdy zawodnik promujący oczekuje nałożenie korony damki przez przeciwnika , on często się ociąga , chcąc by czas zawodnika promującego upływał . Jest to szczególnie niebezpieczne w niedoczasy . Zawodnik promujący wyłącza zegar , czyli kończy definitywnie ruch . Teraz on chce nałożyć koronę , ale mu nie wolno , gdyż przeciwnik jest na ruchu .i nie wolno mu przeszkadzać w grze . Czeką więc na przełączenie zegara przez zawodnika i dopiero teraz nakłada koronę damki i wykonuje kolejny ruch .

Może powstać kolejny konflikt w przypadku zagrania nieukoronowaną damką . Często przeciwnik żąda by nieukoronowana damka była traktowana w dalszej grze jako warcaba zwykła ( kamień ) . Przeciwnik w tym przypadku nie ma prawa do korzyści ze swego własnego zaniedbania , a poza tym nie ma takiego przepisu , on kiedyś był , ale szybko został zniesiony . Sędzia powinien udzielić upomnienia obu zawodnikom za nieprzestrzeganie reguł gry .

Teraz kilka przykładów .

Przykład 1

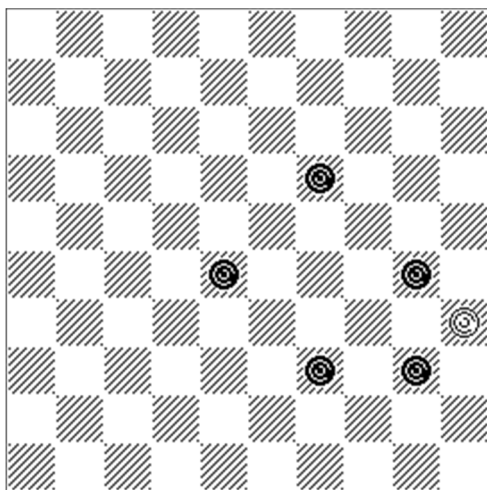


Biały kamień stoi na polu 32 . W wyniku protestu ustalono . Zawodnik A rozpoczął ruch przesuwając warcabę 32 na pole 27 , warcaba ta dotykała jeszcze pola 27 , lecz zawodnik nie oderwał ręki od warcaby , wrócił z powrotem i zamierzał przesunąć tę warcabę na pole 28 . Zawodnik B złożył protest i domaga się pozostawienie warcaby na polu 27 .

Sędzia zdecydował ; ruch nie został zakończony i zawodnik A ma prawo do poprawki i zgodnie z Kodeksem może wykonać ruch kamieniem 32 ( tylko nim ) czyli 32 – 28 .

#### Przykład 2

Dla jasnego zobrazowania przykład z udziałem tylko warcabów biorących udział w tym problemie .

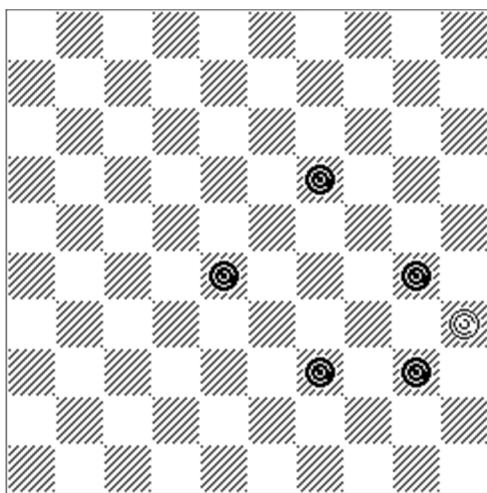


W wyniku protestu ustalono : zawodnik A wykonywał z bicie wielokrotne ; przeskoczył kamienie 30 i 19 , położył bijący kamień 35 na polu 13 , rozpoczął zgarnianie , zdjął kamień 19 , dotknął kolejnego kamienia 30 , nie odrywając go od warcabnicy . W tym momencie zauważa , że ma bicie trzech kamieni , 40 , 39 , 28 , że popełnia nieprawidłowy ruch i zamierza wykonać prawidłowe ruch 35 - 22 . Kładzie z powrotem bijący kamień na 35 i chce wykonać bicie kamieni 40 .39 i 28 . Przeciwnik domaga się wykonanie bicia 35x13 . Fakty przedstawione przez zawodnika A , potwierdza zawodnik B , lecz on nie zgadza się na poprawkę .

Decyzja sędziego : Zawodnik A ma prawo do poprawki - może wykonać prawidłowe posunięcie 35 - 22 , gdyż nie zakończył nieprawidłowego ruchu . Prawdą jest , że zawodnik A dokończył bicie 35 - 22 , że rozpoczął zgarnywanie , jednak przerwał tę operację , dostrzegając że popełnia ruch nieprawidłowy . W sumie Zawodnik A nie zakończył ruchu nieprawidłowego , a zatem ma prawo do poprawki .

Z drugiej strony **nikt nie może zmusić zawodnika do wykonania nieprawidłowego ruchu** , czego domagał się zawodnik B .

Przykład 3



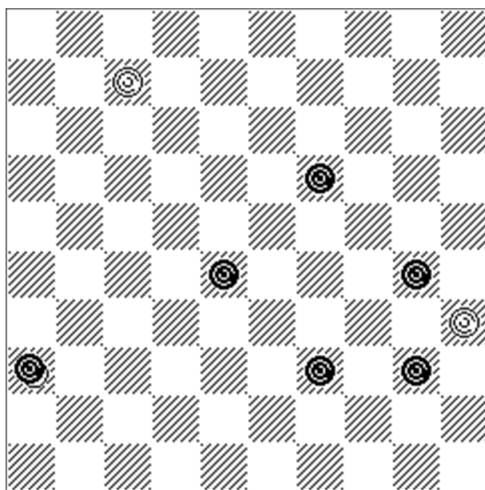
Ta sama pozycja - przykład 2 .

Sytuacja podobna – zawodnik A wykonał z bicie wielokrotne , przeskoczył kamień 30 i 19 położył bijący kamień 35 na polu 13 ,rozpoczął zgarnianie , które wykonał i zakończył prawidłowo . Jeszcze przed wyłączeniem zegara zauważa , że ma bicie nie dwóch kamieni , lecz trzech , wraca do początku wykonywanego ruchu i chce wykonać ruch prawidłowy , bicie trzech kamieni . Przeciwnik składa protest , ustalono ; zawodnik A wykonał nieprawidłowe posunięcie 35x13 . Ruch został zakończony ( oderwanie ostatniego zgarnywanego kamienia od warcabnicy ) .

Decyzja sędziego : **Ruch nieprawidłowy został zakończony , a zatem jest ważny .**

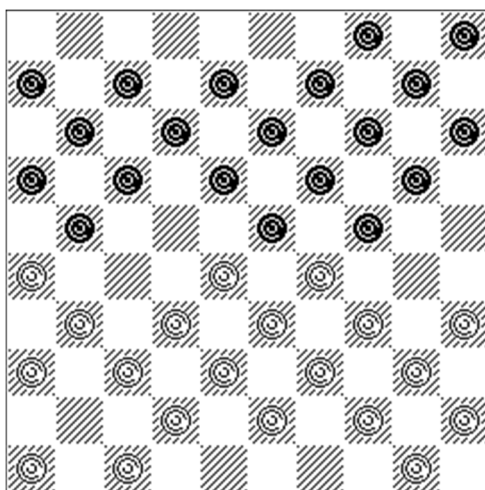
Gdyby jednak w tej pozycji i tych okolicznościach , zawodnik najpierw wykonał nieprawidłowy ruch zakończony , niekoniecznie definitywnie , następnie wykonuje ruch prawidłowy , nawet definitywnie zakończony , to przeciwnik ma prawo żądać uznanie ruchu nieprawidłowego jako obowiązujący . Nie ma to nic wspólnego z żądaniem wykonania ruchu nieprawidłowego . Ruch nieprawidłowy został wykonany i zakończony , a zatem jest ważny .

Przykład 4 ( pozycja diagramu 2 i 3 nieco rozszerzona )



Sytuacja odwrotna . Zawodnik A wykonał ruch 35x13 , zgarnął kamienie prawidłowo , przełączył zegar . Ruch został zakończony , nawet definitywnie , jednak jeśli jest to korzystniejsze dla przeciwnika , **ma on prawo zmusić partnera do prawidłowego ruchu 35x22** . Po prawidłowym ruchu 35x22 czarna damka bije 36x1 .

Przykład 5



Po zagranie przez czarne 18-22 , białe rozpoczęły ruch 46- 41 , przesuając warcabę 46 na 41, mając kamień jeszcze w palcach , zawodnik zauważa że ma bicie 29x27 . Kładzie z powrotem warcabę na 46 i wykonuje bicie 29x27 .

Czarne protestują , żądają wykonania ruchu 46-41 . Po ustaleniu przez sędziego i potwierdzeniu przez zawodników , że ruch nie został zakończony ( białe jeszcze miały kamień w ręce ) , sędzia przyznał prawo do wykonania prawidłowego ruchu 29x27 .

Wszystko jest dobrze , do momentu gdy obie strony są zgodne co do zaistniałej sytuacji . Jeśli chociażby w tym przykładzie czarne dowodziłyby , że białe położyły już kamień na pole 41 i oderwały rękę od warcaby .

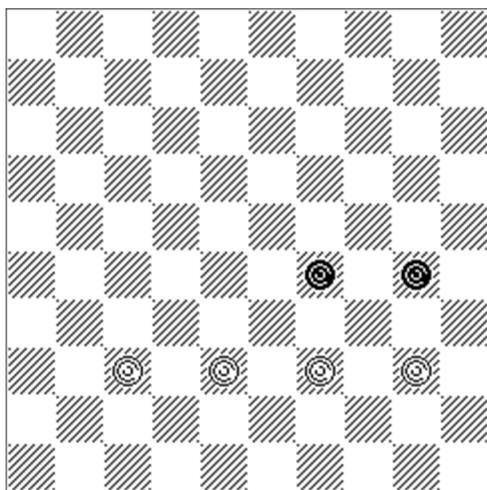
Jaka decyzja wówczas sędziego ? Zwyczajowe mniejsze zło ? A jakież jest ono w tej sytuacji ?

Czarne popełniły błąd . Białe mają prawo go wykorzystać . Grają zgodnie z regulaminem . Mamy je ukarać za dobrą grę

Jest i druga strona . Białe moment po wykonaniu ruchu , spostrzegają , że miały bicie . Chcą to wykorzystać . Sugerują , że nie dokończyły ruchu . I co na to sędzia ?

Sędzia rundowy powinien to widzieć . Jeśli nie widział , to ma kłopot .

## Przykład 6



### Rozterki cwaniaczka

Taka przewaga , nie ma co myśleć . Gram 40 – 35 . Bierze kamień 40 i przesuwą na pole 35 . Chwileczkę . Kamień trzyma w ręce , nie wypuszcza . Przecież , czarne zagrają 29 – 34 i remis . Kładzie kamień z powrotem na pole 40 . Kiedyś ktoś pokazywał tę pozycję i była wygrana .

Myśli , myśli i wymyślił . Trzeba zagrać 38 – 32 , ale kamień 40 dotknięty , rozpoczął ruch , trzeba nim jechać . 40 – 34 , nie wchodzi w grę . A może nieprawidłowy ruch ? 40 x 23 i po 30 – 35 gram 39 – 34 , wygrana .

Przeciwnik na pewno , będzie reklamował nieprawidłowe posunięcie . Zareklamowany ruch nieprawidłowy jest nie ważny od samego początku , czyli rozpoczęcie ruchu kamieniem 40 już nie obowiązuje . Można wykonać dowolny prawidłowy ruch . Gram 38 – 32 .

Przeciwnik nie zgadza się . A co na to sędzia , przecież biały grał zgodnie z kodeksem ?