

Heerhugowaard Open 2014

12-19 lipca 2014 r.



Turniej z cyklu Pucharu Świata (liczony do corocznego, finałowego turnieju w Pekinie) po raz kolejny zagościł na holenderskiej ziemi. We wrześniu ubiegłego roku gospodarzem turnieju cyklu było Wageningen, gdzie po złoto sięgnęła Natalia Sadowska pokonując w fazie pucharowej wszystkie swoje najgroźniejsze przeciwniczki. W tym roku padło na duży, międzynarodowy turniej – Heerhugowaard Open. Ba, rzecz można bardzo duży. Zagrało w nim aż 191 zawodników! Co więcej, dzięki bezpośredniemu wprowadzaniu partii na tablety (wciąż tańsze rozwiązanie niż elektroniczne deski) można było niemalże wszystkie partie śledzić „live” w Internecie.

Turnieje Pucharu Świata gwarantują uczestnictwo ścisłej światowej czołówki. Partie z takiego turnieju to potężna dawka warcabowego materiału. Gorąco zachęcam wszystkich do przeglądania, analizowania i śledzenia partii najlepszych!

Polskę reprezentowała w zawodach szóstka warcabistów – Michał Szczybyło, Mariusz Ślęzak, Natalia Sadowska, Arleta Flisikowska (finansowani przez PZWarc) oraz Łukasz Kosobudzki i Jakub Gazda (na własny koszt). Zgodnie z ustaleniami PZWarc osoby finansowane na tego typu turniejach mają obowiązek przesłać własne analizy swoich partii jako materiał szkoleniowy dla innych!

Na kolejnych stronach znajdziecie wybrane przeze mnie partie z analizą moją oraz ich samych. Dużo ciekawych planów, interesujących wariantów, forsownej gry i pięknych kombinacji! Zapraszam do lektury!

Damian Reszka

☐ **Szczybyło, Michal**

■ **van der Stap, Peter**

Heerhugowaard C14-07-2014

W trzeciej rundzie Michał mierzył się z holenderskim MF, który niejednokrotnie zaskakiwał pokonując warcabistów ze światowej czołówki. **1.32-28**

16-21 2.31-26 11-16

3.38-32! Aktywny ruch często prowadzący do "związania Bonnara".

7-11

[Do "Bonnara"

prowadzi 3...18-22

4.43-38 7-11

5.49-43 1-7 6.37-31

21-27 7.32x21 16x27

8.42-37 11-16

9.37-32 16-21

10.41-37]

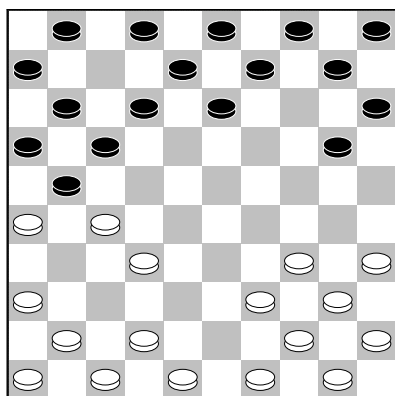
4.37-31 19-23

5.28x19 14x23

6.31-27 23-28

7.32x23 18x38

8.43x32



Popularny debiut, w którym czarne dają związać swoje krótkie skrzydło. Nie jest to jednak nic strasznego, bo czarnych pionów zaangażowanych jest 5, a białych 6. Grunt to wyprowadzić czarne piony 1 oraz 12. **10-14**

9.41-37 12-18

10.39-33 13-19

11.44-39 8-13

12.50-44 5-10

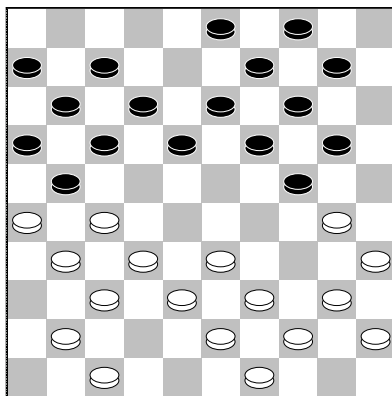
13.46-41 2-8

14.48-43 1-7

15.36-31 20-24

16.34-30 15-20

17.42-38 8-12



Czarne angażują kolejnego piona w związanie - łatwo przewidzieć, że będą chciały wymienić 18-22.

18.30-25 10-15

19.41-36

[Można było grać również 19.40-34

24-30 20.35x24

20x40 21.45x34

18-22 22.27x18

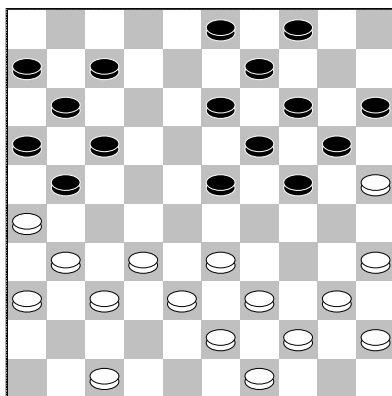
12x23 23.32-28

23x32 24.37x28

utrzymując ideę zaistniała w partii, jednak nie dając czarnym tak łatwo wyjść ze związania krótkiego skrzydła.]

19...18-22 20.27x18

12x23



21.47-41? Ten plan już niczego nam nie przyniesie. Teraz niekorzystne będzie związanie (5 na 6 pionów zaangażowanych), a wymiana po głównej linii da przeciwnikowi uwolnić krótkie skrzydło.

[Lepsze było

21.47-42 24-29

(21...7-12 22.33-29

23x34 23.39x30+/-)

22.33x24 20x29

23.31-27 19-24

24.39-33 24-30

25.35x24 29x20

26.33-28 schodząc do korzystnej dla białych klasyki.]

21...3-8 22.32-28

23x32 23.37x28 17-22

24.28x17 21x12

25.40-34 24-30

26.35x24 20x40

27.45x34 12-18

28.41-37 7-12

29.37-32 11-17

30.32-27 17-21

31.26x17 12x32

32.38x27 8-12

33.43-38 12-17

34.31-26 18-22? Ten

ruch izoluje piona 6. Im

bliżej końcówki tym

bardziej powinniśmy

starać się nie tworzyć

słabych punktów w naszej

pozycji.

[Lepiej 34...19-24]

35.27x18 13x22

36.38-32 9-13

37.34-29 13-18

38.29-24 19x30

39.25x34 4-9

40.49-43 9-13

41.33-28 22x33

42.39x28 16-21

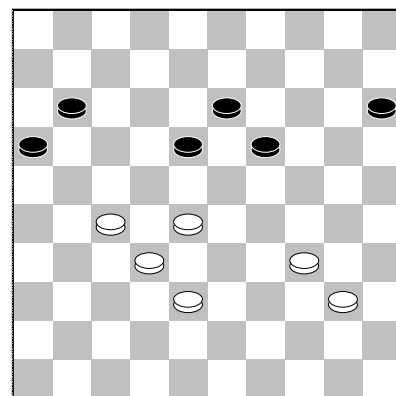
43.36-31 17-22

44.26x17 22x11

45.31-27 11-16

46.43-38 6-11

47.44-40 14-19



Mimo lepszej pozycji nie da się już tego wygrać.

48.34-29 19-24

49.29x20	15x24	
50.40-34	13-19	
51.38-33	11-17	
52.34-29	24-30	
53.29-24	30-35	
54.24x11	16x7	
55.28-23	35-40	
56.23-19	40-44	
57.19-13	44-50	
58.32-28	7-12	
59.13-9	12-18	60.9-4
18-23	61.28x19	50x5
1-1		

☐ Ludwig, Wouter

■ Sadowska, Natalia

Heerhugowaard 015-07-2014

Czwarta runda Natalii to pojedynek z Wouterem.

Holender, który zdobył tytuł I mistrza Europy sudentów to bardzo silny zawodnik, który w tej grze udowodnił swoją klasę. 1.32-28 17-22

2.28x17 11x22

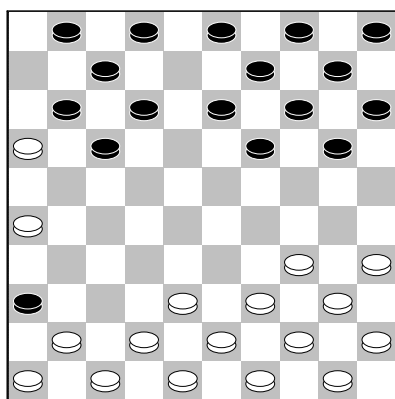
3.37-32 6-11 4.31-26

12-17 5.36-31 8-12

6.32-27 16-21

7.27x16 22-28

8.33x22 18x36



Wariant tego debiutu, który wymaga dobrej znajomości planów gry w tego typu pozycjach.

9.41-37 13-18

[Najczęściej gra się

9...19-23 10.37-32

14-19 11.42-37

10-14 12.39-33

13-18 13.44-39 9-13

14.46-41 4-9

15.50-44 20-24

16.34-29 23x34

17.40x20 15x24

18.48-42 5-10

19.32-28 jak było np.

w partii Misans -

Groenendijk w Lille

2012.]

10.39-33 9-13

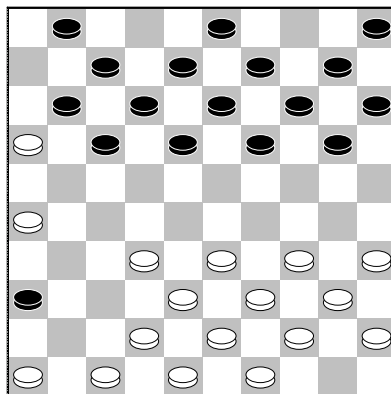
11.44-39 4-9

12.37-32 2-8

13.50-44

(diagram)

20-25? W tej pozycji zajęcie bandowego pola 25 daje dużą swobodę gry



białym, które mają do wyboru dwa plany gry: albo zajęcie klasyki z kontrolą pionu 27 i atakiem krótkiego skrzydła czarnych lub grę na długie skrzydło przeciwnika. Lepiej było budować centrum wokół pola 23. 14.46-41

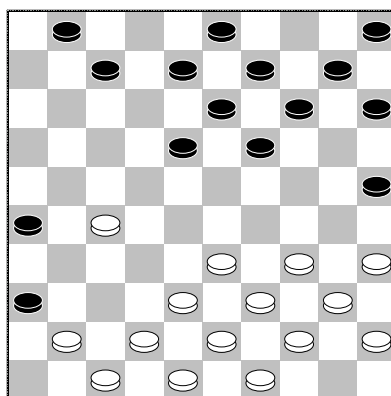
17-22? Posunięcie dające białym silną kontynuację. 15.32-28! 11-17

[15...1-6 16.28x17 11x22 17.26-21! z inicjatywą u białych po stronie bandowego pionu 36.]

16.26-21! 17x26

17.28x17 12x21

18.16x27



I mamy kontrolę na 27 przy słabych pionach czarnych 26, 36. 15-20

19.41-37 10-15

20.33-28 7-12

21.38-32 5-10

22.39-33 19-23

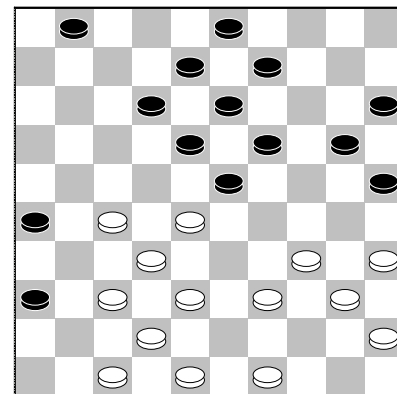
23.28x19 14x23

24.43-38 10-14

25.44-39 14-19

26.33-28

Nie sposób było nie dać



białym silnej dla nich klasyki. 1-6

27.48-43! 20-24

28.38-33 24-30?

Wciąż lepiej 6-11 lub

12-17. 29.35x24

19x30 30.28x19 13x24

31.40-35 9-13

32.32-28 3-9

33.34-29 12-17?

[33...6-11

34.29x20 15x24

35.43-38 9-14

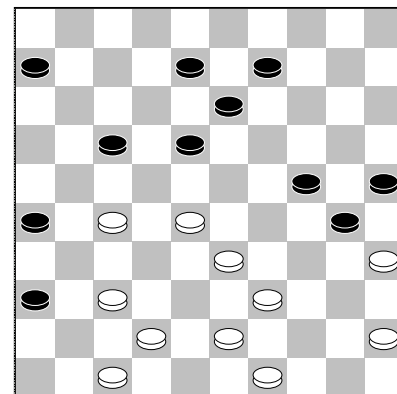
36.49-43 11-16 I z

gorszą pozycją można

było jeszcze próbować.

]]

34.29x20 15x24



35.27-22!! 18x27

36.47-41 36x29

37.39-33 29x38

38.43x14

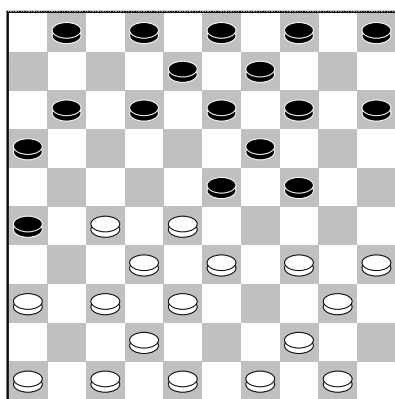
2-0

Shestakova, Natalia
 Slezak, Mariusz

Heerhugowaard 017-07-2014

ANALIZA MARIUSZA

1.32-28 16-21
 2.37-32 Bardzo pasywny
 ruch czarnych. 11-16
 3.41-37 7-11 4.34-29
 21-26 5.40-34 17-21
 6.45-40 18-22
 7.28x17 11x22
 8.32-28 12-18
 9.28x17 21x12
 10.33-28 20-24
 11.29x20 15x24
 12.31-27 18-23
 13.38-32 10-15
 14.43-38 6-11
 15.39-33

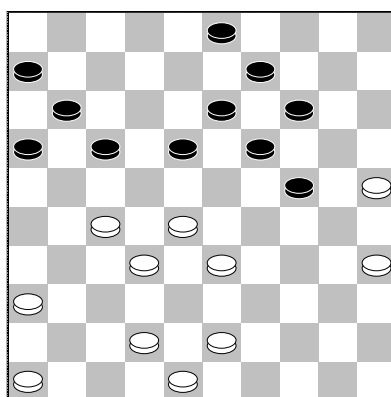


Można było spokojnie grać 12-18, 1-6, 8-12 tworząc ładną klasykę, lecz zdecydowałem się na bardziej zawiły, trudniejszy wariant, aby odejść od podstawowych, nudnych schematów.

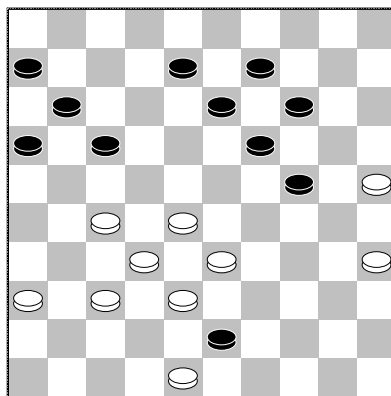
15-20 Jeśli białe od razu będą próbować wiązać prawe skrzydło, to: 16. 34-30 5-10 17. 30-25 10-15 18. 44-39 12-18 19. 39-34 11-17 20. 34-30 (wiadomo, nie można od razu 24-29, bo białe odpowiadają 27-21!) 20. ... 17-21 21. 37-21 26x37 22. 42x31 24-29 z lepszą pozycją czarnych.

16.49-43 5-10
 17.44-39 10-15
 18.34-30 12-18
 19.30-25 24-29
 20.33x24 20x29
 21.50-45 2-7

22.39-34 7-12
 23.34-30 1-6
 24.37-31 26x37
 25.42x31 12-17
 26.40-34 29x40
 27.45x34 15-20
 28.27-22 18x27
 29.32x12 8x17
 30.34-29 23x34
 31.30x39 20-24
 32.31-27 13-18
 33.47-42 9-13
 34.39-33 4-9
 35.38-32

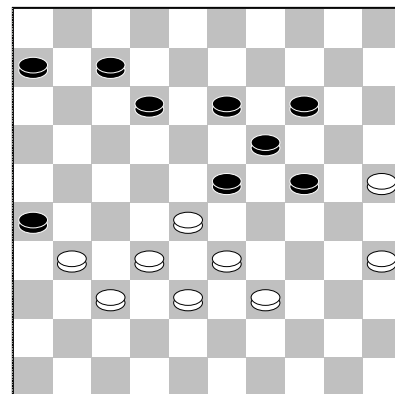


3-8? Trzeba było spokojnie 18-23. 36.42-38 14-20 37. 25x14 9x20 38. 46-41 20-25 (jeśli 43-39 to 13-18 i koniec partii) 39. 41-37 1-21 40. 43-39 3-8 z wygrywającą pozycją czarnych. **36.46-41 18-23 37.42-38 23-29** Jeśli białe próbują wiązać: 38. 43-39 to odpowiadają prosta "fraszka"- 38. ...24-30 39. 25x23 17-22. **38.41-37 29-34 39.43-39 34x43**

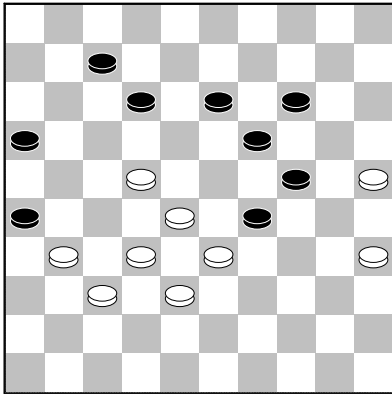


40.38x49 Do przodu wiadomo nie można było,

gdyż: 40. ... 24-29 X.
 13-18 41.36-31 17-21
 42.48-42 21-26
 43.49-44 9-13
 44.44-39 8-12
 45.42-38 18-23
 46.27-22 11-17
 47.22x11 16x7



48.28-22 Nie można było ładnie wyjeżdżać: 48. 31-27, ponieważ grozi proste uderzenie królewskie: 48. ...24-29! X. **6-11 49.33-28** Przełomowy moment partii. W tej chwili czarne mają całkowitą kontrolę nad grą i wygraną partię. Niestety jak zwykle przez niedoczas zdarzają się błędy w końcówce. Wystarczyło grać: 49. ... 12-17!! najlepszy wariant białych w tej pozycji to: 50. 39-34 7-12 51. 38-33 11-16 52. 22x11 16x7 53. 35-30 24x35 54. 33-29 13-13 55. 29-24 z długą, lecz wygrywającą końcówką dla czarnych. Niestety Mariusz gra: **11-16??** Ze 100-procentowej wygranej końcówki, Mariusz robi ruch przegrywający! Można? Można. Dostrzegająca każdą słabość przeciwnika Koleżanka z Jakucji ze zdziwieniem, a zarazem uśmiechem na twarzy skomentowała mój ruch, po czym bez namysłu gra: **50.39-33!! 23-29** Wymuszone. **51.22-18!**



12x23 52.35-30 24x35

53.33x24 19x30

54.28x10! Teraz

czarnym pozostaje już

tylko "dosuwanie" do

przegranej. 30-34

55.10-4 13-19

56.4-10 19-24

57.10-15 35-40

58.15x1 40-45

59.1x40 45x34

60.25-20 34-40

61.20-14 40-44

62.14-10 44-50

63.10-4 50-6

64.31-27 6-50

65.27-22 Reasumując:

Partia ta jest

doskonałym przykładem,

jak należy być uważnym w

końcówkach, szczególnie

w pozycjach klasycznych,

gdzie mając nawet

wygrane w 100% i robiąc

niepozorny, cichy ruch,

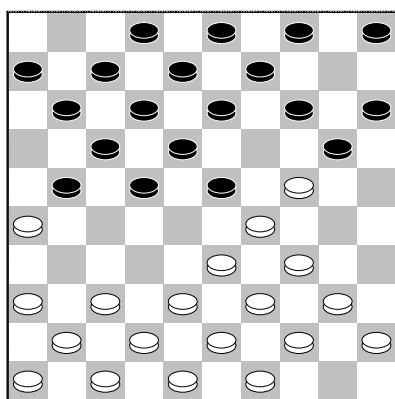
sytuacja może się

obrócić o 180 stopni.

2-0

Shestakova, Natalia
 Flisikowska, Arleta
 Heerhugowaard C15-07-2014

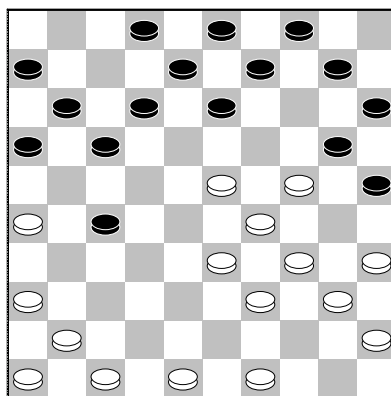
Shestakova to częsta przeciwniczka Arlety i Natalii z kobiecych turniejów na arenie międzynarodowej. Poniżej ciekawa partia naszej, ciągle znajdującej się na "pekińskiej liście", zawodniczki. **1.33-29**
17-22 2.39-33 11-17
3.44-39 6-11 4.50-44
1-6 5.31-26 16-21
6.32-28 19-23
7.28x19 14x23
8.35-30 10-14
9.30-24



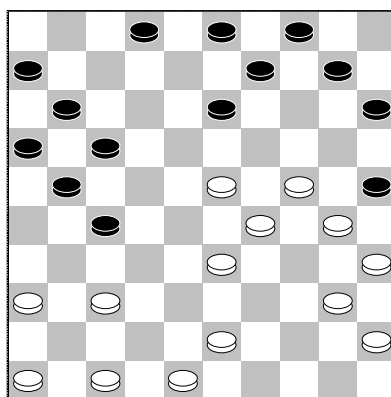
Pozycja klucz debiutu
 Kellera. **21-27**

10.37-31 5-10
 [Ciekawą kontynuacją jest **10...14-19**
11.41-37 19x30
12.34x14 9x20
13.47-41 23x34
14.39x30 Irina Pashkevich w tym debiucie czarnymi wygrała z Domchevem, a przegrała z Gantvargiem (obie w 2012 roku - warte przerobienia).
]

11.42-37 20-25
12.40-35 zazwyczaj schodzi się w tej pozycji **24-20. 14-20**
13.44-40 11-16
14.38-32 27x38
15.43x32 7-11
16.32-28 23x32
17.37x28 22-27
18.31x22 18x27
19.28-23



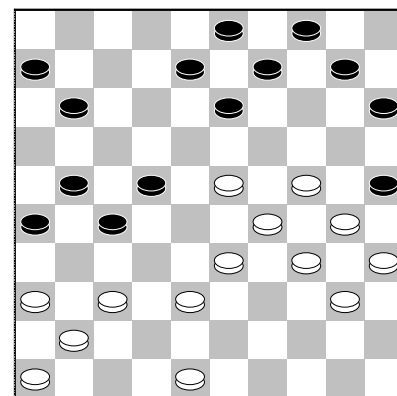
Pozycja odeszła od standardów tego debiutu. **17-21?** Nie trzeba było spieszyć się z tą wymianą. Lepiej **13-18, 9-13, a dopiero potem 17-21. 20.26x17**
12x21 21.41-37 8-12
22.49-43 12-17
23.34-30 25x34
24.39x30 20-25



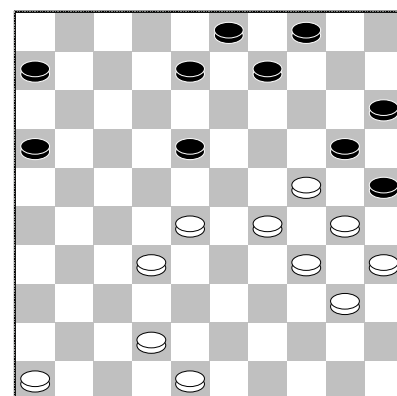
25.40-34
 [Równie dobre dla białych uwolnienie krótkiego skrzydła:
25.43-38 25x34
26.24-19 13x24
27.29x20 15x24
28.40x20]
25...2-8 26.43-38
21-26 27.47-41 17-22
28.45-40 16-21

(diagram)

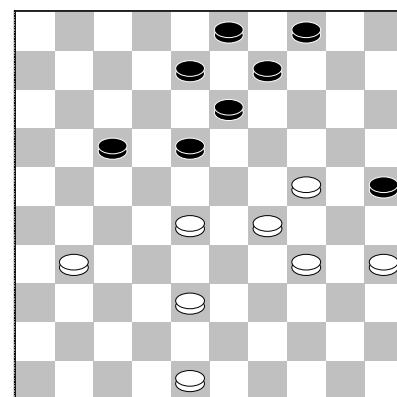
29.23-18! Zaskakujący ruch! **11-16?**
 [Należało się bronić: **29...15-20**
30.24x15 13-19
31.18-12 8x17]
30.38-32! 27x38
31.18x27 21x32
32.33x42 10-14



33.37x28 14-20
34.36-31 26x37
35.41x32 13-18



36.24-19? Nie trzeba było od razu oddawać tego piona.
 [Można było jeszcze próbować **36.42-37**
9-13 37.28-23 18-22
38.48-42 13-18
39.23x12 8x17]
36...20-24 37.29x20
15x13 38.30-24 6-11
39.42-38 11-17
40.34-29 16-21
41.40-34 21-26
42.46-41 17-21
43.41-37 21-27
44.32x21 26x17
45.37-31



Teraz białe stoją
aktywnie w centrum
pomimo odstającego 35.
Czarne potrzebują
przestrzeni do gry, w
takich sytuacjach
uproszcze takie jak
17-22 jest konieczne!

17-21? 46.38-32

9-14? 47.48-43?

[Na szczęście białe
nie zauważyły
wygrywającego:

47.34-30 25x23

48.28x10 4x15

49.31-26]

47...4-10 48.43-39

21-26 49.24-20 26x37

50.20x9 3x14

51.32x41 14-19

52.29-24 19x30

53.35x24 8-12

54.41-37 10-14

55.24-20 12-17

56.20x9 13x4

57.39-33 4-9

58.33-29 18-22

59.28-23 17-21

60.23-19 22-27

61.29-23 21-26

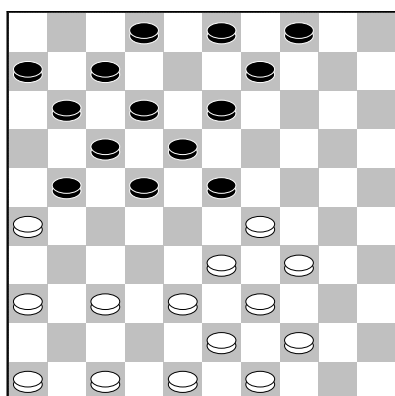
1-1

Stap, van der, P.J. (

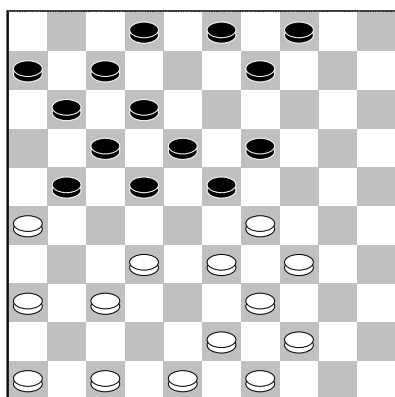
Gazda, J. (Jakub)

Heerhugowaard 017-07-2014

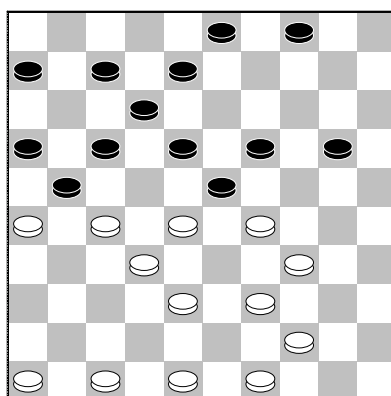
- 1.34-29 19-24?**
 pasywny ruch **2.40-34**
14-19 3.45-40 20-25
4.29x20 25x14
5.35-30 19-23
6.30-25 14-20
7.25x14 10x19
8.34-30 5-10 9.50-45
10-14 10.30-25 18-22
11.40-35 12-18
12.32-28 23x32
13.37x28 7-12
14.41-37 16-21
15.35-30 1-7
16.30-24 19x30
17.25x34 15-20
18.34-29 20-25
19.45-40 14-19
20.40-34 19-23
21.28x19 13x24
22.29x20 25x14
23.31-26 8-13
24.33-29 14-19
25.38-33 19-23
26.42-38



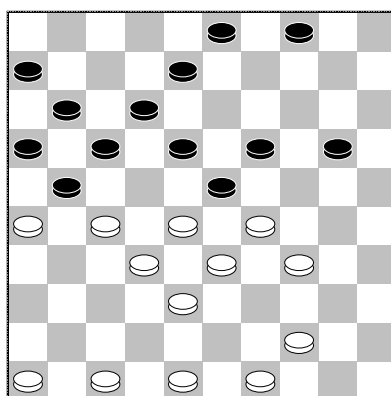
13-19? pomagamy białym
 przetrząść siły na nasze
 osłabione długie
 skrzydło. Lepiej prosto
 2-8 **27.38-32**



- 11-16?**
 [lepiej 27...9-13
]
28.37-31! problem u
 czarnych przez dziurę na
 13! **9-14**
 [28...21-27?
 29.32x21 16x27
 30.34-30 23x25
 31.33-28 22x33
 32.31x24 +1]
29.31-27 22x31
30.36x27 14-20
31.33-28 2-8
32.43-38

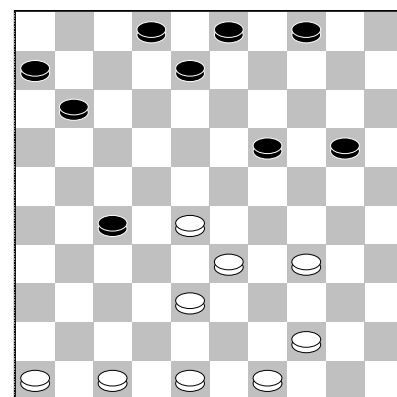


- 7-11?**
 [należało
 32...17-22! 33.28x17
 7-11 34.27-22 18x27
 35.29x7 21x1
 36.32x21 16x27]
33.27-22
 [jeszcze lepsze było
 33.39-33



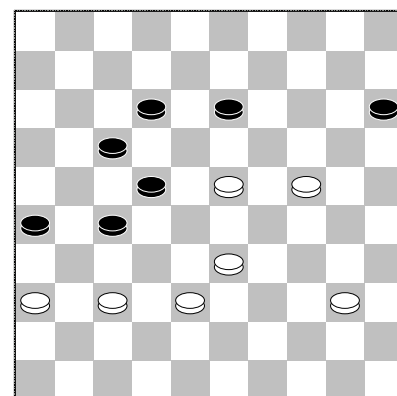
- 17-22? 34.26x17
 22x31 35.44-39
 11x22 36.28x17
 12x21 37.29-24
 20x40 38.39-34
 40x29 39.33x2]
33...18x27 34.29x7
11x2 35.39-33 17-22
36.26x17 22x11

37.32x21 16x27+/-



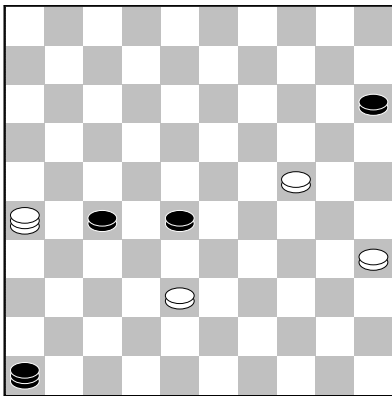
klin czarnych jest
 słaby. Po 46-41 i 44-39
 pozycja czarnych
 zostanie rozdarta.
 Samotny klin przeciw
 kolumnie białych
 39,33,28 jest bardzo
 słabym ustawieniem

- 38.46-41 11-17**
39.44-39 19-24
40.41-37 6-11
41.49-44 17-21
42.28-23 21-26
43.48-42 3-9
44.33-29 24x33
45.38x29 11-17
46.34-30 20-25
47.30-24 17-22
48.39-33 8-12
49.44-40 2-8
50.40-34 12-17
51.47-41 4-10
52.41-36 10-15
53.42-38 8-12
54.34-30 25x34
55.29x40 9-13



- 56.40-35?** wypuszcza
 wygraną
 [wygrywało
 56.23-19! 13-18
 57.19-14 27-32
 58.37x28 26-31

59.36x27 22x31
60.14-9 31-36
61.9-4 18-22
62.4x27 17-21
63.27x16 36-41+/-]
56...13-18 57.24-19
18x29 58.33x24 12-18
59.37-32 27-31
60.36x27 22x31
61.32-27 31x22
62.19-14 26-31
63.14-9 31-36 64.9-3
36-41 65.3x26 22-28
66.26-3 18-22
67.3-25 22-27
68.25-48 41-46
69.48-26



15-20 70.24x15
28-32!=
1-1

van den Broek, Thijs

Szczybyło, Michal

Heerhugowaard 015-07-2014

Czwarta runda Michała to pojedynek z Thijsem.

Młody zawodnik

triumfował w MME w

Bielawie w 2013 roku, by

na zakończeniu wsławić

się interesującym

napisem na swojej

koszulce. Nie trzeba

nikomu mówić, że

Holendrzy w pozycjach

klinowych czują się

bardzo dobrze.

Przykładem jest ta

partia. 1.33-28

18-22 2.38-33 12-18

3.34-29 7-12 4.40-34

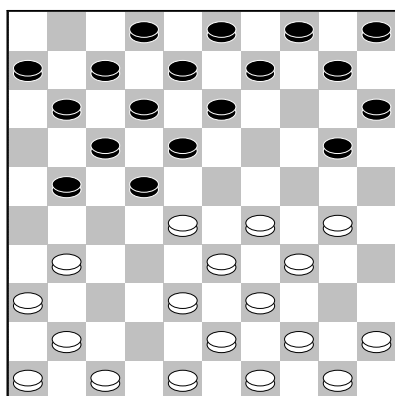
1-7 5.42-38 19-23

6.28x19 14x23

7.32-28 23x32

8.37x28 16-21

9.35-30



Debiut powiódł w stronę klina lub podwójnego klina. Białe posiadając centralnego piona na 28 zazwyczaj nie schodzą na 26 zostawiając sobie możliwość wymiany klina czarnych 27. 20-25

10.30-24 10-14

11.41-37 21-26

[Po 11...14-19

12.37-32 19x30

13.31-27 22x31

14.36x16 białe stoją aktywniej w centrum.

]

12.37-32 26x37

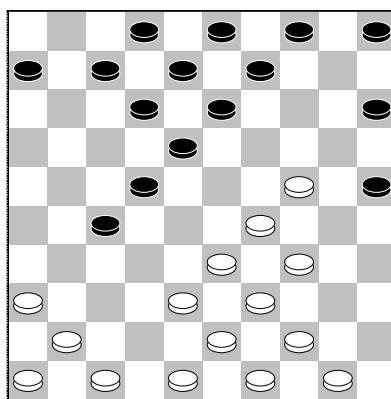
13.32x41 14-19

14.45-40 19x30

15.40-35 22-27

16.35x24 17-22

17.28x17 11x22



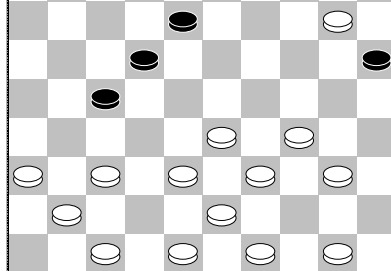
Michał wybrał plan, po którym na planszy stoi owarta pozycja z podwójnym klinem z tą różnicą, że czarne mają bandowego piona 25 - dzięki czemu białe będą miały zawsze możliwość zejścia na pole 15 i okrażania klina czarnych. 18.44-40

5-10 19.41-37 7-11

20.46-41 10-14

21.24-20 15x24

22.29x20



Białe wybrały okrażać. Teraz czarne mają za zadanie umacniać centrum, a białe grać na długie skrzydło przeciwnika. 14-19

23.20-15 19-23

24.50-45 9-14

25.48-42 3-9

26.37-31 14-19

27.31-26 11-17

28.34-30 25x34

29.40x29 23x34

30.39x30 19-23

31.43-39 23-28

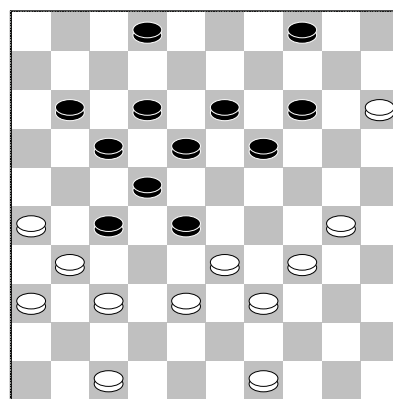
32.45-40 13-19

33.41-37 9-14

34.40-34 6-11

35.37-31 8-13

36.42-37



18-23? Do tego momentu umocnianie centrum szło czarnym bardzo dobrze. Jednak na ten ruch jest jeszcze za wcześnie.

[Należało 36...2-8

37.30-25 11-16

38.37-32 28x37

39.31x42 nie dając

białym przerzucić

pozostałych sił na

skrzydło ruchem 33-29.

]

37.33-29! 12-18

38.38-33 I teraz siła

czarnych - centrum -

staje się problemem.

Gdzie dalej iść? 11-16

[38...27-32

39.31-27 22x42

40.47x27 2-7

41.33x22 17x28

42.49-44+/- I ta

groźba będzie stała

przez sporo

najbliższych ruchów.

]

39.49-44 16-21

40.44-40 2-7

41.40-35 7-11

42.30-25 11-16

43.35-30 28-32

44.37x28 23x32

45.29-24 19-23

46.24-20 4-9?

Praktycznie kończy

sprawę.

[Lepiej 46...14-19

47.30-24 19x30

48.20-14 23-28

49.14-9 32-38

50.33x42 28-33

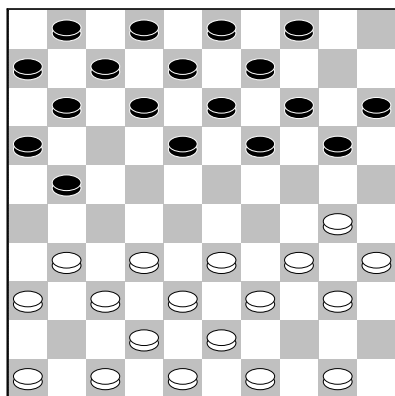
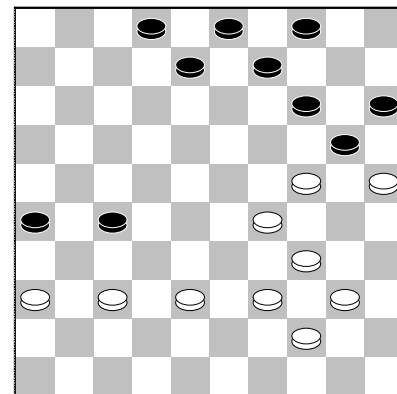
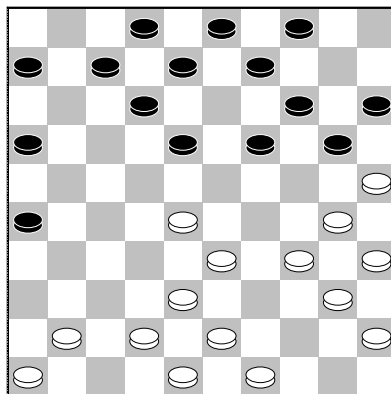
51.39x28 30x39

52.9-3 22x33

53.31x11 16x7
54.26x17 39-44
walczac.]
47.30-24 23-28
48.47-41 14-19
49.15-10 19x30
50.10-4 32-38
51.33x42 28-33
52.39x28 22x33
53.31x11 16x7
54.26x17 30x39
55.4-15 39-44
56.20-14 9x20
57.15x1 33-39
58.17-11 44-49
59.1-45 13-18
60.45x12 39-44
61.12-17 44-50
62.11-6 50x11
63.6x17 49-44
64.17-12 44-28
65.42-37
2-0

Amrillaew, M. (Mourc
 Flisikowska, A. (Arl
 Heerhugowaard C12-07-2014

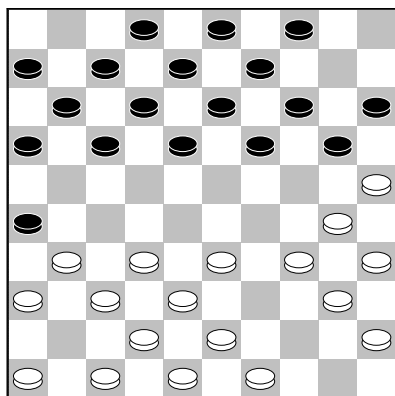
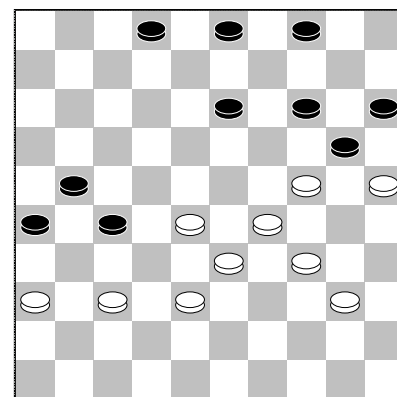
1.32-28 19-23
 2.28x19 14x23
 3.37-32 10-14
 4.41-37 5-10 5.34-29
 23x34 6.39x30 14-19
 7.44-39 10-14
 8.40-34 17-21
 9.45-40



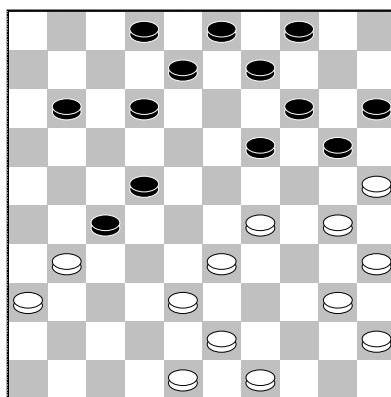
21-26 Za szybko zeszłam na bandę. Można było grać 11-17.
 10.50-45 11-17
 11.30-25 7-11
 12.34-30 1-7
 13.39-34

zastanawiałam się nad wyjściem 26-31, ale po wymianie 42-37 obawiałam się późniejszych kleszczy na 24. Wiedziałam, że będę musiała grać prawym skrzydłem, więc uznałam, że przyda mi się pionek 26. 20.34-29 18-22
 21.28x17 11x22
 22.41-37 16-21
 23.46-41 21-27
 24.41-36 6-11
 25.37-31 26x37
 26.42x31

Zaczęła mi grozić kombinacja 29-23, która mnie ograniczała - bo jeszcze ją widziałam.
 9-13 39.39-33 8-12
 40.33-28 12-17
 41.44-39 17-21
 42.39-33



17-21 Zastanawiałam się nad 17-22, ale po 32-28 nie widziałam dobrego ruchu.
 14.32-28 18-22
 15.28x17 11x22
 16.47-41 13-18
 17.31-27 22x31
 18.36x27 21x32
 19.37x28



22-28 Moja pozycja wydaje się być pasywna, ale w końcu to GMI.
 27.31x22 28x17
 28.43-39 17-21
 29.48-42 12-17
 30.30-24 19x30
 31.35x24 17-22
 32.49-44 22-27
 33.42-37 11-16
 34.38-32 27x38
 35.33x42 21-27
 36.42-38 16-21
 37.40-34 21-26
 38.45-40

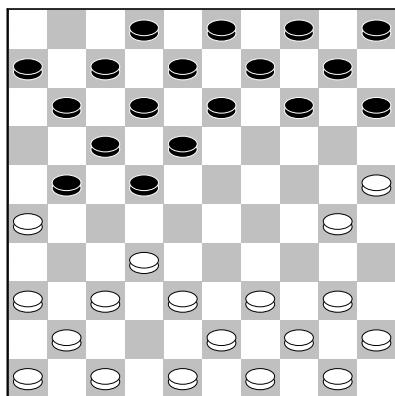
2-7 Gdyby nie fraszka, miałabym jeszcze szanse powalczyć o remis po 2-8. 43.29-23 20x18
 44.38-32 27x29
 45.34x1
 2-0

(diagram)

(diagram)

7-11 Długo

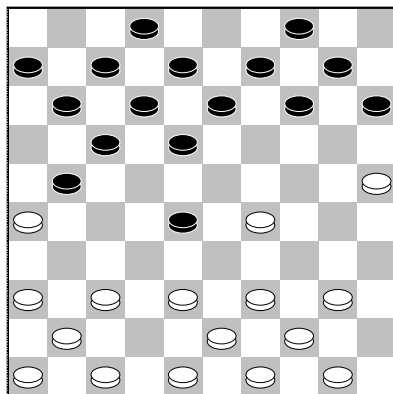
Scholma, Auke
 Sadowska, Natalia
 Heerhugowaard C14-07-2014
 1.33-29 17-22
 2.38-33 Od razu
 odchodząc od debiutu
 Kellera 39-33. 11-17
 3.42-38 6-11 4.31-26
 16-21 5.29-24 20x29
 6.33x24 19x30
 7.34x25 1-6 8.35-30



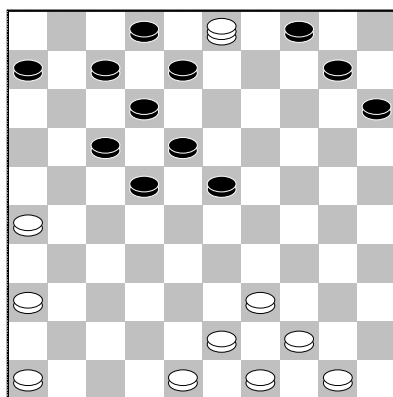
14-20
 [Przy takim ustawieniu pionów oczywiście nie należy grać 11-16 z planem postawienia klina, ponieważ białe mają więcej ataków klina, a brak białego piona 33 (motyw wymiany klina 2 za 2 do tyłu przy jego ataku) czyni ich pozycję dużo silniejszą. 8...11-16 9.37-31 21-27? 10.32x21 16x27 11.41-37+/-]
9.25x14 10x19
10.40-34 5-10
11.45-40 9-14
12.30-25 3-9
13.34-29 22-28
14.32x23 19x28

(diagram)

Częsty plan gry w tego typu pozycjach. Czarne stoją aktywnie z wysuniętym pionem na 28, jednak białych kolumny 46, 41, 37 oraz 50, 44, 39 pozwalają im na szeroki wybór planów gry. **15.47-42 21-27**



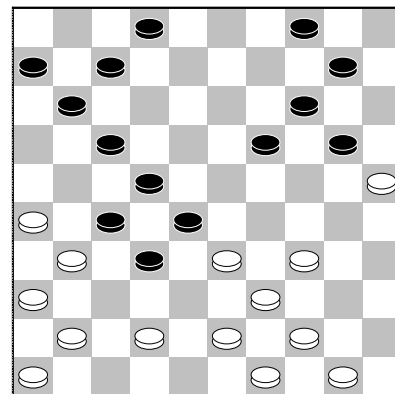
16.29-24 18-22
17.40-34 13-18?
 [Należało grać 17...13-19 18.24x13 9x18 z równą pozycją.]
18.37-31?
 [Białe nie zauważyły forsownego wariantu 18.37-32 28x37 19.41x21 11-16 20.34-30 16x27 21.38-32 27x47 22.24-19 14x23 23.30-24 47x20 24.25x3



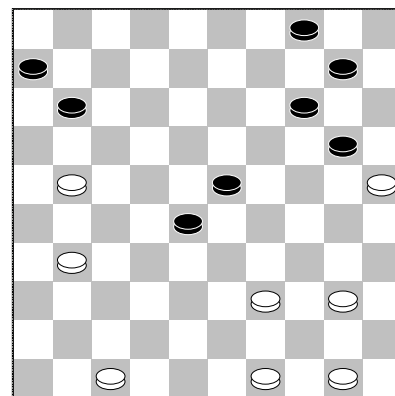
po czym białe mają ciężką do zniszczenia damkę.]
18...9-13 19.38-33
13-19 20.24x13 8x19
21.42-38 18-23
22.48-42 15-20
23.33-29 28-32
24.29x18 12x23
25.38-33 23-28

(diagram)

Doszło do jeszcze bardziej interesującej pozycji. **26.34-29 7-12 27.42-38?**
 Wypuszcza lepszą



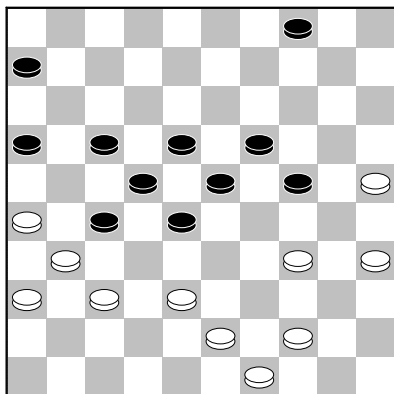
pozycję.
 [Ciekawie było po 27.41-37 32x41 28.46x37 2-7 jedyna obrona! 29.29-23 27-32 30.42-38 32x41 31.36x47 28-32 32.38x18 19x28 33.33x22 12x23 34.43-38 17x28 35.38-33 7-12 36.33x22 12-17 37.44-40 17x28 38.26-21



]
27...2-7 28.29-24
19x30 29.25x34 14-19
30.44-40 10-14
31.33-29 19-23
32.29x18 12x23
33.40-35 7-12
34.34-30 14-19
35.30-25 20-24
36.39-34 12-18
37.50-44 11-16
38.41-37 32x41
39.46x37

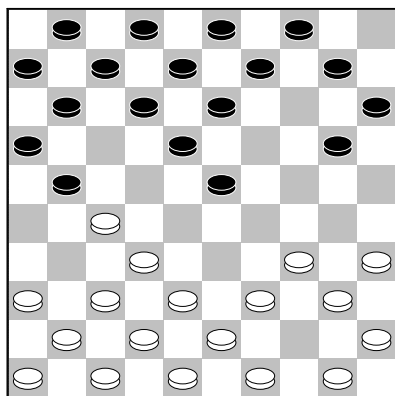
(diagram)

6-11? Teraz to czarne pomimo dwóch odstających 6 i 16 miały lepiej dzięki swojemu centrum!

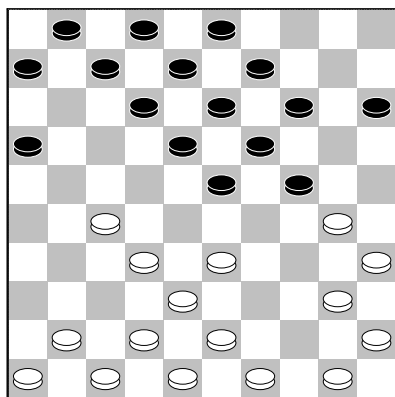


```
[ Trzeba było
forsownie 39...24-29!
40.44-40 (40.34-30?
28-32 41.37x28
22x42 42.31x33
42-47-/+; 40.35-30
29x40 41.44x35
28-32 42.37x28
22x42 43.31x24
42-47-/+ ) 40...6-11
I teraz to niech białe
się martwią! ]
40.38-32 27x38
41.43x32 24-29
42.35-30 29x40
43.44x35 16-21
44.49-43 11-16
45.30-24 19x30
46.35x24 28-33
47.43-38 33x42
48.37x48 22-28
49.25-20 28x37
50.31x42 21-27
51.20-15 17-22
52.48-43 22-28
53.42-37 28-33
54.24-20 23-29
55.20-14 29-34
56.15-10 4x15
57.14-9 15-20
58.37-31 33-39
59.31x13 39x48
60.9-4 48-39 bardzo
ciekawa partia!
1-1
```

□ v.Beek,W. (Wouter)
 ■ Gazda,J. (Jakub)
 Heerhugowaard C16-07-2014
 1.31-27 19-23
 2.33-28 17-21
 3.28x19 14x23
 4.39-33 10-14
 5.33-28 5-10 6.28x19
 14x23 7.44-39

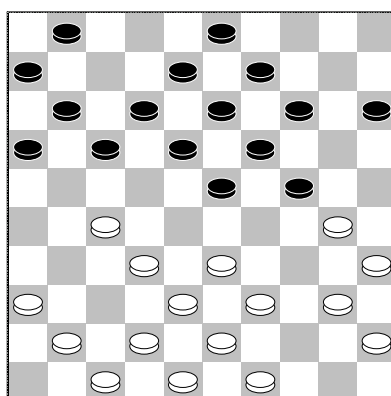


13-19 tym ruchem
 dajemy czarnym zagrać
 31-27, 31-26 z
 rozwiązaniem długiego
 skrzydła. Można było
 10-14 z zachowaniem
 blokady długiego
 skrzydła białych, a
 białe grały by plan
 półklasyki - zajęcie
 pola 29 i podchwycenie
 piona 23 czarnych
 8.37-31 10-14
 9.31-26 20-24
 10.26x17 11x31
 11.36x27 9-13
 12.34-30 4-9
 13.39-33

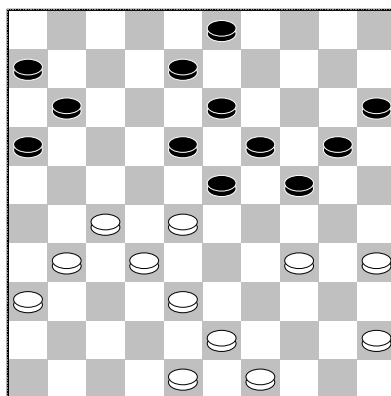


czarne mają 5 tem
 więcej. Albo wybijamy
 24-29 odchodząc od
 klasyki, albo
 analizujemy możliwość

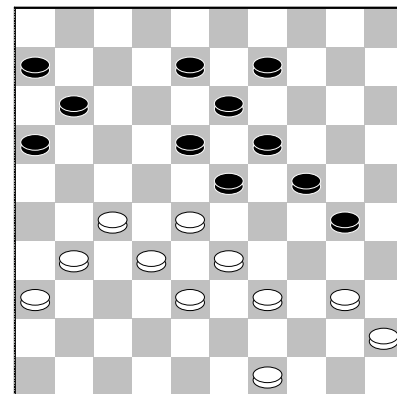
wyjścia z klasyki
 ustawiając 6,11,17 i
 17-22 7-11 14.50-44
 11-17 15.44-39 2-7
 16.41-36 7-11
 17.46-41



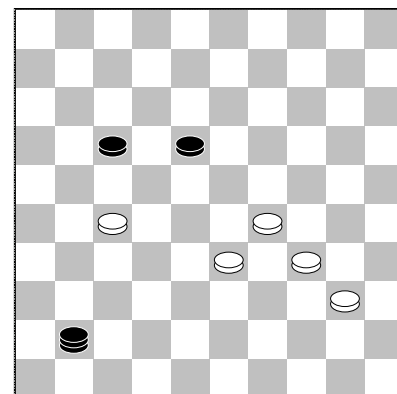
17-21? daje białym
 wejść w klasykę z 5
 tempami mniej, kiedy nie
 mamy czarnymi jak z niej
 wyjść, lepiej 1-7 lub
 24-29 z wymianą 2 za 2
 18.33-28! 21-26
 19.41-37 11-17
 20.39-33 6-11
 21.37-31 26x37
 22.42x31 1-6
 23.47-42 14-20
 24.30-25 17-22
 25.25x14 9x20
 26.28x17 12x21
 27.33-28 21-26
 28.40-34 26x37
 29.42x31



20-25? ruch bez
 perspektyw, lepiej 3-9 i
 18-22 30.43-39 3-9
 31.48-43 24-29
 32.39-33 29x40
 33.35x44 15-20
 lepiej 25-30 34.44-40
 20-24 35.43-39 25-30
 36.40-34? należało

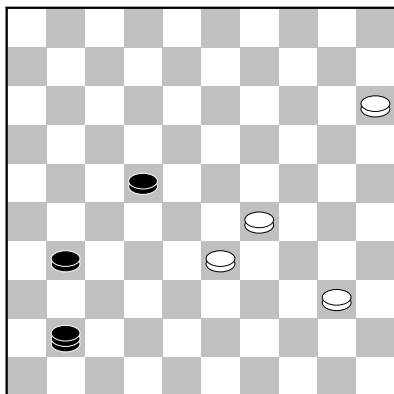


bronić się 40-35 i
 przewaga pozycyjna była
 po stronie białych
 24-29! 37.33x35
 18-22 38.27x29 19-23
 39.28x19 13x42
 40.32-27 8-13
 41.31-26 13-18
 42.39-33 18-22
 43.27x18 16-21
 44.26x17 11x13
 45.35-30 13-19
 46.49-43 19-24!
 47.30x19 42-48
 48.43-39 6-11!
 49.45-40 48-37
 50.19-13 9x18
 51.33-29 37-10
 52.36-31 11-17
 53.31-27 10-41
 54.39-33



41-23? lepiej na 14
 [54...41-14!
 55.29-24 14-9!!
 56.33-29 17-22!!
 57.24-19 22x31
 58.29-24 9-4 tylko
 tak do wygranej!]
 55.29-24 23-41
 56.24-20 17-22
 57.20-15 22x31
 58.34-29 18-22

(diagram)



białe poddały się w
remisowej pozycji
należało grać 59.40-35
31-36 60.35-30 41-19
61.30-24 19x35
62.15-10=
0-2

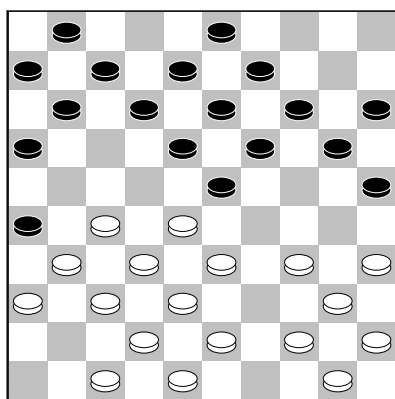
□ Mensinga, Mitchel

■ Slezak, Mariusz

Heerhugowaard 019-07-2014

ANALIZA MARIUSZA

1.32-28 20-25
 2.37-32 15-20
 3.41-37 10-15
 4.46-41 5-10 5.31-27
 19-23 6.28x19 14x23
 7.33-28 9-14 8.28x19
 14x23 9.39-33 10-14
 10.44-39 13-19
 11.33-28 8-13
 12.49-44 4-9
 13.39-33 2-8
 14.37-31 17-21
 15.41-37 21-26



16.47-41! Młody zawodnik z Holandii zaskoczył mnie doskonałą znajomością debiutu bandowego. Nie dość, że grał tak jak powinno się grać ów debiut, to jeszcze wybrał najciekawszy, najmniej popularny oraz trudny wariant: 16. 47-41. Ruch z pozoru bardzo słaby, podwieszający lewe skrzydło białych - okazuje się bardzo mocny. Ogranicza ruchy czarnych przez niemożliwość wyjścia 12-17 i próby wiązania. Czarne MUSZĄ grać 16. ... 23-29 z ciekawą grą, lecz jest mało zawodników, którzy znają ten schemat. Jak widać, Holenderska młodzież rozpoczyna swą karierę warcabową od.. nauki debiutów! Na szczęście wiedziałem jak to grać,

powiem więcej - trafił w wariant który znalazłem najlepiej. Wystarczyło sięgnąć pamięcią do pierwszego oraz drugiego szkolenia kadry z Arcymistrzem Alexandrem Getmańskim, który długo "wałkował" z nami debiuty i nieomieszkał również podzielić się wiedzą na temat wariantu bandowego i

niepozornego, zaskakującego wyjścia białych w 16 ruchu:

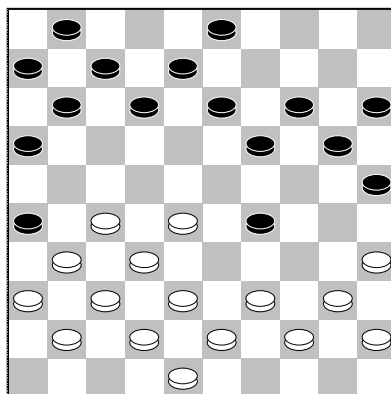
47-41! 23-29

17.34x23 18x29

18.33x24 20x29

19.44-39 14-20

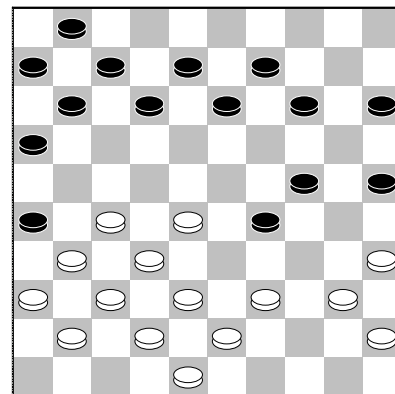
20.50-44 9-14



21.39-33? Zbyt wcześnie rozpocząłem młodego zawodnika chwalić. Kolega z Holandii widocznie nauczył się debiutu do 20 ruchu. Teraz należało: 21. 35-30 25x34 22. 39x30. Getmański zwracał uwagę na szkoleniu na to kluczowe 21 posunięcie. Ma ono na celu pozostawienie u białych temp, oraz ograniczanie czarnych poprzez niemożliwość ruszenia ich krótkiego skrzydła.
 3-9 22.33x24 20x29
 23.44-39 19-24

(diagram)

24.39-33? Kolejny słaby ruch Kolegi. Celem białych w tym wariantcie



jest uniemożliwienie wybicia czarnego pionka na polu 29. Posunięciem 24. 39-33 nie dość, że pozwala mi owego pionka wybić, to jeszcze pozostawia własną pozycję w bardzo nieciekawym świetle.

24-30 25.35x24 29x20

26.43-39 No i okrażamy

:) 20-24 27.40-34

24-30 28.28-23 13-19

29.32-28 8-13

30.27-22 12-17

31.31-27 30-35

32.45-40 35x44

33.39x50 15-20

34.33-29 7-12

35.50-45? Zupełnie

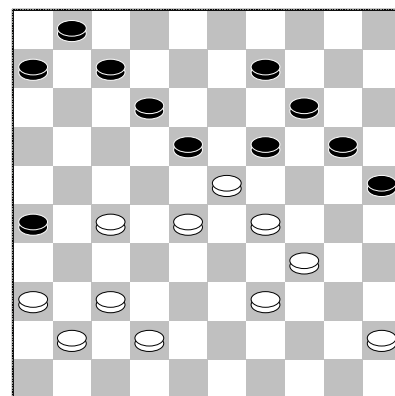
niezrozumiały, bez celu

ruch. 17-21 36.48-43

21x32 37.38x27 11-17

38.22x11 16x7

39.43-39 13-18

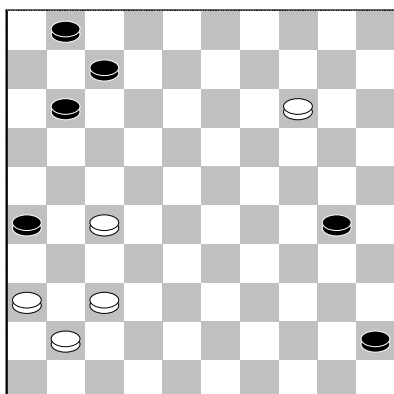


40.45-40 Wymuszone.

6-11! Po tym posunięciu pozostają białym dwa ruchy: bez perspektyw 36-31, lub wpaść na kombinacje z posiadaniem damki i pionka mniej 42-38. Wszystkie inne ruchy

przegrywają od razu.

41.42-38 20-24
42.29x20 18x29
43.34x23 9-13
44.20x18 25-30
45.23x14 12x45



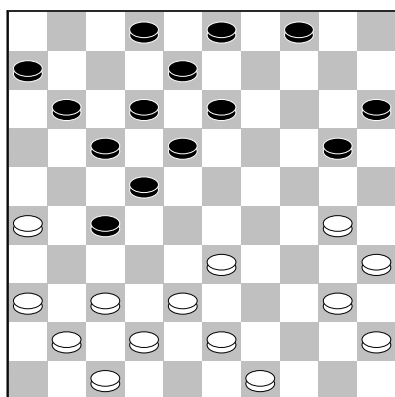
Końcówka jak najbardziej
prosta do wygrania,
pozostaje "podosuwać".

46.14-10 45-50
47.10-5 11-16
48.5-32 30-35
49.32-43 50-6
50.43-48 35-40
51.37-32 40-45
52.41-37 45-50
53.48-42 50-17
54.42-47 17-3
55.47-41 26-31
0-2

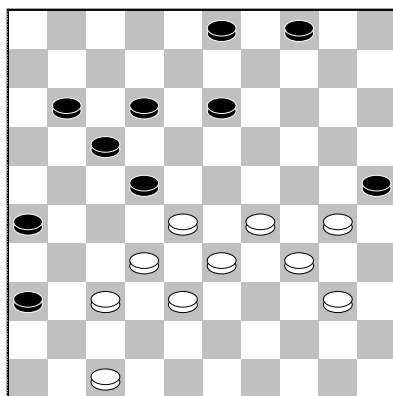
Sipma, Wouter
 Sadowska, Natalia
 Heerhugowaard C18-07-2014

ANALIZA NATALII

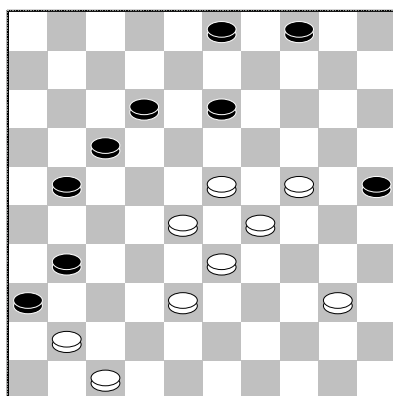
- 1.34-29 19-23
- 2.40-34 14-19
- 3.33-28 10-14
- 4.38-33 17-22
- 5.28x17 11x22
- 6.42-38 7-11 7.45-40
- 1-7 8.48-42 11-17
- 9.32-28 23x32
- 10.37x28 5-10
- 11.41-37 19-23
- 12.28x19 14x23
- 13.35-30 10-14
- 14.46-41 14-19
- 15.40-35 7-11
- 16.50-45 16-21
- 17.31-26 21-27
- 18.30-24 19x30
- 19.34x14 9x20
- 20.44-40 23x34
- 21.39x30



27-31 Debiut OK, według niego błędem było wybicie klina - mnie się wtedy wydawało, że to konieczność. 22.36x27
 22x31 23.49-44 31-36
 24.37-32 20-24
 25.30x19 13x24
 26.41-37 8-13
 27.33-29 24x33
 28.38x29 2-8
 29.44-39 17-21
 30.26x17 12x21
 31.40-34 11-17
 32.32-28 6-11
 33.43-38 8-12
 34.45-40 18-22
 35.39-33 21-26
 36.38-32 15-20
 37.42-38 20-25
 38.35-30
 11-16 Mogłam grać

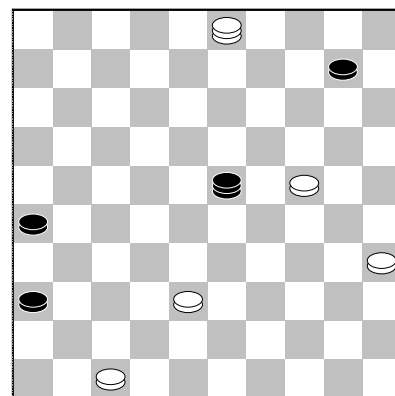


12-18 z dużymi ograniczeniami i groźbami. Moja pozycja choć troszkę pasywna - podobała mi się i miałam fajny plan, jednak jeden błąd zburzył go.
 39.30-24 16-21
 40.29-23 22-27
 41.37-31 26x37
 42.32x41 27-31
 43.34-29



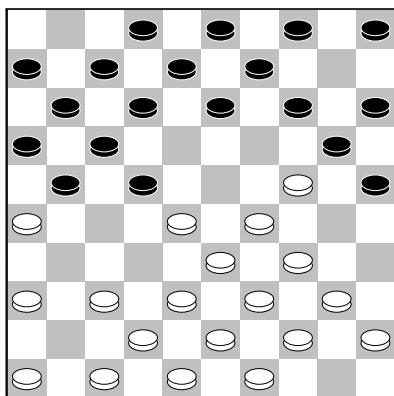
21-26 Jak dla mnie to mój największy błąd - wystarczyło wybić do tyłu i spokojna gra (choć komputer pokazuje tu ruch 4-10).
 44.23-19 3-9 45.19x8
 12x3 46.29-23 3-8
 47.40-34 9-13
 48.23-19 4-10
 49.33-29 13-18
 50.28-23 18-22
 51.34-30 25x34
 52.29x40 22-28
 53.23x32 31-37
 54.32-27 37x46
 55.27-21 46x14
 56.21x3 14-23
 57.40-35

(diagram)

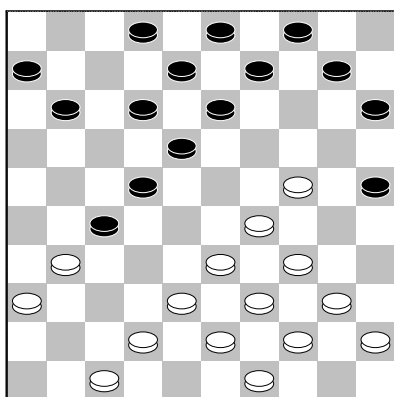


Końcówka 4 na 5 remisowa. Komputer pokazuje aby od razu zjeżdżać na 15 pionem. Mi się wydawało, że to przegrana, no i ostatecznie wygonił mnie z głównej i koniec.
 23-18 58.3-25 18-27
 59.25-43 27-22
 60.43-25 22-27
 61.38-33 27-22
 62.33-29 22-18
 63.25-34 18-27
 64.34-48 27-31
 65.48-43 31-37
 66.43-25 37-31
 67.25-39 31-37
 68.39-25 37-31
 69.29-23 31-4
 70.25-48 10-14
 71.48-37 4-31
 72.37-46 31-4
 73.23-18 4x27
 74.46x10 27-9
 75.10-46 9-25
 76.24-19 25-9
 77.46-32 26-31
 78.32-46 9-22
 79.19-14 22-4
 80.46-41 4-15
 81.41-28 15-4
 82.28-46
 2-0

Flisikowska, A. (Arl
 Houtjes, V. (Vincent
 Heerhugowaard C13-07-2014
 ANALIZA ARLETY 1.33-29
 17-21 2.39-33 11-17
 3.44-39 7-11 4.50-44
 19-23 5.35-30 20-25
 6.32-28 23x32
 7.37x28 1-7 8.30-24
 14-20 9.41-37 10-14
 10.31-26 18-22



11.28-23 Chciałam najpierw wyczekać 46-41, ale bałam się ataków klina. 13-18
 12.37-31 Długo się zastanawiałam nad 40-35, ale po 21-27 nie mogę 37-31, bo 14-19, mógł 22-28 z biciem na 30, ale ja 31-27 i pozycja remisowa, mi się podoba. 9-13 13.31-27 21x32
 14.38x27 22x31
 15.26x37 17-22
 16.43-38 14-19
 17.23x14 20x9
 18.37-32 22-27
 19.32x21 16x27
 20.46-41 11-17
 21.41-37 17-22
 22.48-43 5-10
 23.37-31 7-11

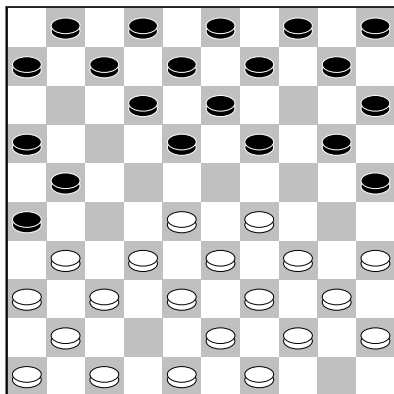


24.38-32 Nie mogłam znaleźć dobrego planu. Nie chciałam 33-28, bo mi zaatakowałby klina i potem wybił i jakoś nie podobało mi się. 27x38
 25.43x32 10-14
 26.32-27 Chyba zły ruch, bo mógł 22-28 i potem 12-17 i mimo, że komputer pokazuje remis, to wydaje mi się, że mogłabym mieć duże problemy. 11-17
 27.42-38 14-20
 28.47-42 9-14
 29.49-43 4-9
 30.42-37 2-7
 31.37-32 14-19
 32.31-26 19x30
 33.29-23 18x29
 34.33x35 22x31
 35.26x37 12-18
 36.39-33 7-12
 37.32-27 13-19
 38.44-39 8-13
 39.33-28 3-8
 40.38-32 19-24
 41.34-30 25x34
 42.39x19 13x24
 43.43-39 9-13
 44.36-31 20-25
 45.40-34 6-11
 46.45-40 11-16
 47.31-26 15-20
 48.28-22 17x28
 49.32x23 18x29
 50.34x23 13-18
 51.39-34 18x29
 52.34x23 8-13
 53.27-22 12-17
 54.22x11 16x7
 55.26-21 13-19
 56.23x14 20x9
 57.37-31 9-13
 58.31-27 13-18
 59.21-17 18-23
 60.40-34 23-28
 1-1

Szczybyło, Michal
 de Jonge, Kees

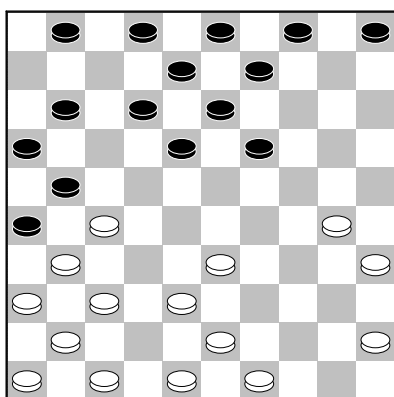
Heerhugowaard C16-07-2014

1.33-29 ANALIZA
MICHAŁA 20-25
2.39-33 17-21
3.44-39 21-26
4.50-44 11-17
5.32-28 17-21
6.38-32 14-20
7.42-38



20-24 Wybicie na roгатkę nic nie daje, można ją szybko zlikwidować wymianą.

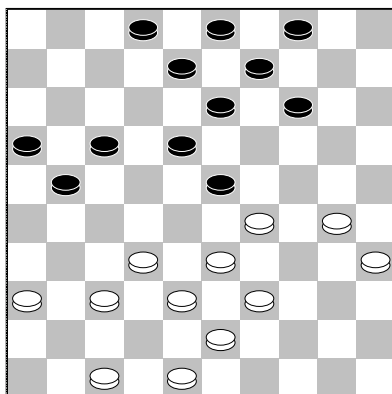
8.29x20 25x14
9.34-30 6-11
10.40-34 15-20
11.30-25 18-23
12.44-40 12-18
13.34-29 23x34
14.40x29 19-23
15.28x19 14x34
16.39x30 7-12
17.25x14 10x19
18.32-27



Podobnie jak przeciwnik rozwijam swoje skrzydło. **21x32** **19.37x28** **26x37**
20.41x32 11-17 Na razie nic specjalnego się nie wydarzyło,

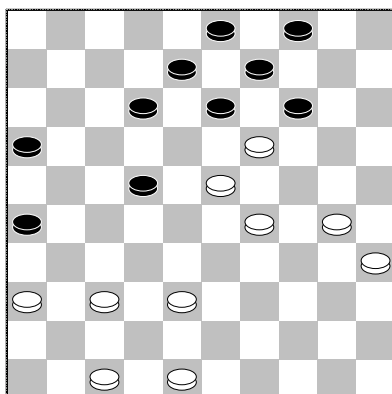
zawodnicy będą starali się podciągnąć swoje siły do centrum.

21.46-41 5-10
22.45-40 17-22
23.28x17 12x21
24.49-44 10-14
25.44-39 1-7
26.41-37 7-12
27.40-34 12-17
28.34-29 19-23



29.30-24 Lepiej 30-25, w dalszej części będzie widoczna słabość pionków 35, 30 i 24. **23x34**

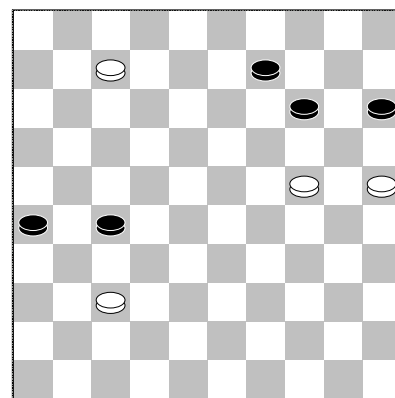
30.39x30 18-22
31.43-39 13-18
32.33-29 21-26
33.39-33 17-21
34.32-28 8-13
35.28x17 21x12
36.33-28 2-8
37.28-23 18-22
38.24-19



13x31 Zdecydowałem się na wymianę, bo po wybiciu 12-18 moja pozycja jest słaba.

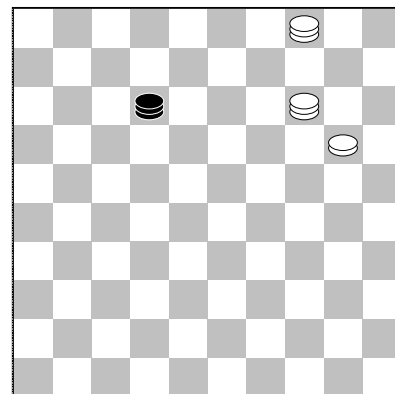
39.36x7 8-12 **40.7x18**
3-8 **41.30-25** 16-21
42.47-41 21-27
43.41-37 4-10
44.35-30 10-15

45.30-24 27-31
46.18-12 8x17
47.23-18 31x42
48.48x37 17-21
49.18-12 21-27
50.12-7



15-20 Nie można 27-31.

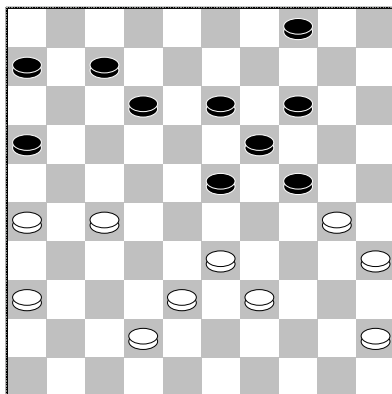
51.24x15 27-31
52.37-32 31-36
53.7-1 26-31 **54.1-23**
9-13 **55.23x5** 31-37
56.32x41 36x47
57.5-37 13-19
58.37x14 47-33
59.15-10 33-17
60.10-4 17-12
61.25-20



12-29?? Ogromny błąd w remisowej pozycji.

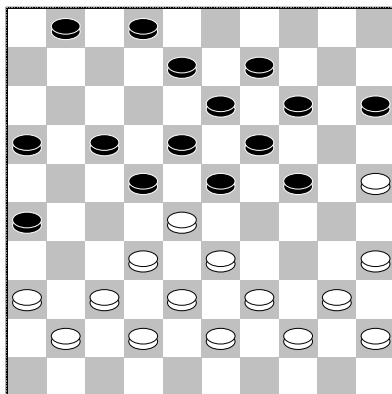
62.14-41 29x15
63.41-47
2-0

☐ Luteijn, F.C. (Frits)
■ Sadowska, N. (Natalia)
Heerhugowaard Open 2014



1...7-11! 2.42-37?? 24-29!! 3.33x24 14-20 4.24x15 19-24 5.30x17
11x44
0-2

□ Haaster, van, D. (Dirk)
■ Kosobudzki, L. (Lukasz)
Heerhugowaard Open 2014

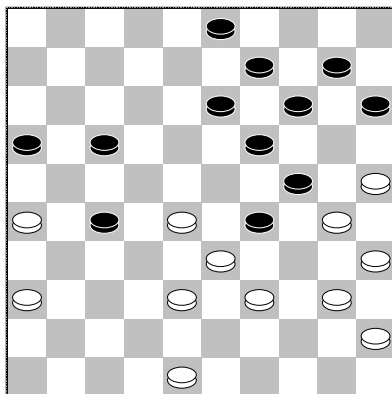


1...8-12! 2.40-34?
[choć 2.36-31 tylko trochę spowalnia sprawę porażki 16-21! 3.31-27
22x31 4.41-36 21-27 5.32x21 23x41 6.36x47 z pionem przewagi u
czarnych]
2...24-29! 3.33x24 19x30 4.28x10 15x4 5.35x24 22-28 6.32x23
18x49
0-2

☐ Winkel, S. (Sven)

■ Szczybyło, M. (Michał)

Heerhugowaard Open 2014



1.39-34! 3-8 2.34x23 17-22 3.28x17 19x39 4.30x19 14x23??
[4...13x24 dawało jeszcze cień nadziei na remis]
5.17-11!! 16x7 6.38-32 27x38 7.48-42 38x47 8.40-34 39x30
9.35x24 47x20 10.25x1 piękne, tak rzadko spotykane w turniejach uderzenie
"drabina"!
2-0