

BACOLI OPEN 2014



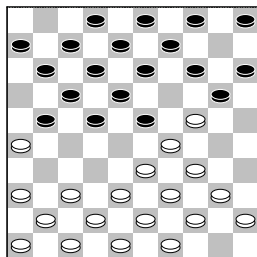
Na przełomie września i października odbyły się kolejne zawody z cyklu Pucharu Świata. Turnieje te zawsze przyciągają światową czołówkę, która rywalizuje o punkty w klasyfikacji generalnej zestawienia. Polskę w Bacoli reprezentowali: Natalia Sadowska, Arleta Flisikowska, Damian Reszka, Łukasz Kosobudzki (czwórka osób dofinansowywana przez PZWarc), Piotr Paluch oraz Jakub Gazda (dwójka startująca za własne środki).

Wielkim atutem włoskiego tunieju jest niewątpliwie bardzo malownicze położenie (półwysep nieopodal Neapolu) oraz moc atrakcji i wycieczek zapewnianych przez organizatorów (między innymi wycieczki na Wezuwiusza czy do ruin Pompei). Wiele osób grających tu wcześniej (to była już trzecia edycja międzynarodowego turnieju, pierwszy raz jako Puchar Świata) przyjechało razem z partnerami lub całymi odzinami!

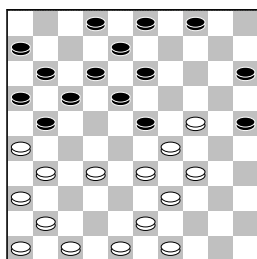
Jak zwykle arcymistrzowskie rywalizacje przynoszą masę materiału do analizy, podglądania planów i idei od najlepszych. Zachęcam gorąco do ich przeglądania, a poniżej prezentuję analizy partii uczestników turnieju oraz moje własne. Zapraszam do warszawy!

Damian Reszka

Paluch, P. (Piotr)
 Getmanski, A. (Alexand
 Bacoli open 22-09-2014
 ANALIZA DAMIANA 1.33-29
17-22! Wykrzyknik w
 nawiązaniu do kursu debiutów
 Getmańskiego, który tak
 właśnie się zaczyna.
2.39-33 11-17 3.44-39
6-11 4.50-44 1-6
5.31-26 16-21 6.32-28
19-23 7.28x19 14x23
8.35-30 10-14 9.30-24

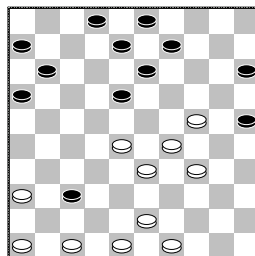


Debiut Kellera. 5-10
10.33-28 22x33 11.39x19
14x23 12.38-32
 [Nie należy 12.37-32?
 11-16 13.36-31 7-11
 14.31-27 23-28!
 15.32x23 21x32
 16.38x27 17-21
 17.26x17 11x31
 18.41-36?? 31-37!!
 19.42x31 12-17
 20.23x21 16x27
 21.31x22 13-18
 22.22x13 8x50]
12...20-25 13.42-38
11-16 14.37-31 9-14
15.40-35 14-19 16.44-39
19x30 17.35x24 10-14
18.38-33 14-19 19.45-40
19x30 20.40-35 7-11
21.35x24



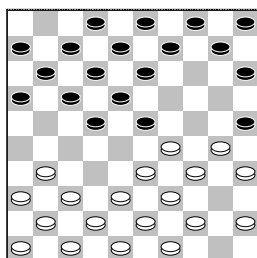
23-28 22.33x22 17x37
 [Można również
 22...18x38 23.43x32
 4-10 24.31-27 12-18
 25.49-44 3-9 26.44-40
 10-14 27.36-31 14-19
 28.40-35 19x30
 29.35x24 17-22
 30.26x28 15-20
 31.24x15 18-23
 32.28x19 13x44
 33.15-10 9-14 34.10x19

8-13 35.19x8 2x13
 36.32-28 44-49
 37.31-26 49x21
 38.26x17 11x33
 39.48-42=]
23.41x32 4-9 24.26x17
12x21 25.39-33 21-26
26.32-28 26x37



27.28-23?? Teraz ciężko
 już będzie odzyskać piona z
 37.
 [Należało 27.43-39
 16-21 28.49-44
 Zabezpieczając piona 27
 przed atakami. 21-27
 29.47-41 25-30
 30.41x21 30x19 Z równą
 pozycją do gry.]
27...16-21 28.23x12
8x17 29.43-38 17-22
30.29-23 11-17 31.34-29
6-11 32.49-43 21-26
33.43-39 11-16 34.39-34
17-21 35.23-19 22-27
36.19x8 2x13 37.29-23
37-42 38.48x37 27-31
39.36x27 21x43 Jedna
 niedokładność w mocno
 teoretycznym wariantcie
 Debiutu Kellera równała się
 przegranej!
 0-2

□ Kosobudzki, L. (Lukasz)
 ■ Diggele, van, A. C. (Ari)
 Bacoli open 22-09-2014
 ANALIZA ŁUKASZA. Partia z
 serii: "trzeba wygrać i
 wskoczyć do góry do
 jakiegoś GMI" 1.34-29
 17-22 2.40-34 11-17
 3.45-40 6-11 4.50-45
 1-6 5.32-28
 [Bardziej popularne
 5.31-26 16-21 6.32-28
 19-23 7.28x19 14x23
 8.35-30 itd.]
 5...19-23 6.28x19 14x23
 7.35-30 20-25 8.40-35

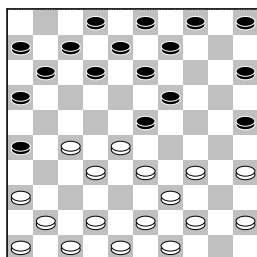


[Można również
 8.31-27 22x31 9.36x27
]

8...10-14?

[Spodziewałem się
 kontynuacji 8...13-19
 9.38-32 8-13 10.32-28
 23x32 11.37x28 16-21
 itd.]

9.33-28 Zdecydowałem się
 na wybicie 2 za 2 i dalsze
 granie z próbą
 wykorzystania słabego piona
 na polu 25 do zrobienia
 kombinacji. 22x24
 10.30x28 17-21 11.37-32
 14-19 12.31-27 18-23
 13.38-33 21-26?



14.44-40?! Ten ruch
 wydawał mi się dobrym gdyż
 uniemożliwiał wyprowadzenie
 pionka z pola 5 lecz w
 analizie po partii
 znalazłem wariant który mój
 przeciwnik mógł zagrać aby
 uprościć pozycję i wyjść z
 kłopotów.

[Lepiej od razu było
 grać 14.41-37!]

14...11-17?

[14...26-31 15.27-22
 23-29 16.34x14 9x20
 17.36x27 16-21
 18.27x16 25-30
 19.35x24 20x18]

15.42-38 17-21 16.49-44
 15-20 17.47-42 5-10
 18.41-37 10-15 19.34-30

Zdecydowałem się na
 rozbitcie i dalsze
 umacnianie mojej pozycji w
 centrum i niedopuszczenie
 do klasyki. 25x34

20.40x18 13x31 21.36x27
 20-24 22.45-40 8-13
 23.40-34 2-8 24.46-41
 7-11 25.41-36 15-20
 26.34-29 20-25 27.29x20
 25x14 28.39-34 19-24
 29.43-39 4-10?

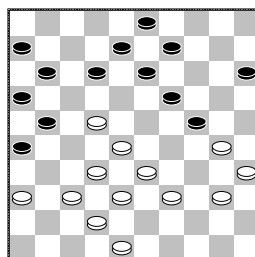
[Lepiej 29...12-18
]

30.34-30 14-19

31.27-22?!

[Możliwe, że lepszym
 wariantem byłoby zagranie
 31.28-22 lecz
 zdecydowałem się na
 ustawienie kombinacji.]

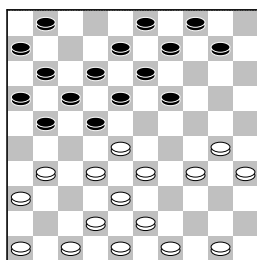
31...10-15 32.44-40



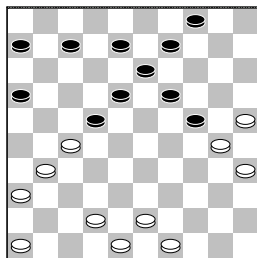
12-18?? Opłacało się
 granie na kombinację :)

33.28-23 19x17 34.30x19
 13x24 35.37-31 26x28
 36.33x4
 2-0

□ Sadowska, N. (Natalia)
 ■ Shvartsman, A. (Alexan)
 Bacoli open 22-09-2014
 ANALIZA NATALII 1.34-29
 19-23 2.40-34 14-19
 3.45-40 17-21 4.29-24
 20x29 5.33x24 19x30
 6.34x25 15-20 7.25x14
 10x19 8.39-33 5-10
 9.44-39 11-17 10.40-34
 7-11 11.32-28 23x32
 12.37x28 2-7 13.41-37
 18-22 14.37-32 12-18
 15.34-30
 [Troszkę pasywnie.
 Lepiej 15.31-27 22x31
 16.36x27]
 15...7-12 16.39-34



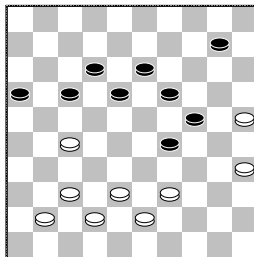
[Lepiej 16.47-41]
 16...9-14 17.30-25 3-9
 18.50-44 1-7 19.44-39
 19-24 20.34-29
 [Wybrałam taki plan,
 nie był najgorszy, ale
 mogłam próbować 20.47-41
 24-29 21.34x23 18x29
 22.33x24 22x44
 23.49x40 12-18]
 20...10-15 21.29x20
 15x24 22.39-34 21-27
 23.32x21 17x37 24.28x17
 11x22 25.42x31 18-23
 26.47-42 12-18 27.34-30
 14-19 28.33-28 23x32
 29.38x27



Nie chciałam grać
 tradycyjnych pozycji,
 chciałam coś innego,
 zdecydowałam się na
 związanie dwóch skrzydeł i
 próbę okrażania. 6-11
 30.42-38

[Można było 30.43-39
 11-17 31.46-41 9-14
 32.39-33 7-12 33.42-37

]
 30...11-17 31.46-41
 7-12 32.48-42 9-14
 33.49-44
 [33.42-37 24-29
 34.37-32 17-21
 35.31-26 22x31
 36.36x27 4-10 37.26x17
 12x21 38.43-39 Czysta
 remisowa pozycja.]
 33...24-29 34.44-39
 4-10 35.31-26 22x31
 36.26x37 19-24 37.30x19
 13x24 38.36-31 14-19
 39.31-27 8-13



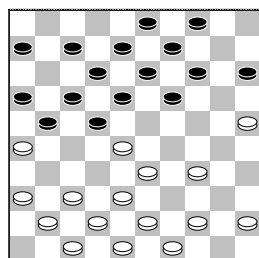
40.37-31

[Przekombinowałam.
 Mogłam iść na zwykłą,
 klasyczną pozycję.
 40.37-32 17-21
 41.39-33 29-34
 42.43-39 34x43
 43.38x49 18-23
 44.42-38 10-14
 45.33-28]
 40...19-23 41.41-36
 17-22 42.42-37
 Przegrywający ruch, w
 niedoczynie nie widziałam 1
 za 2 po: 17-21 37-32 21-26
 35-30 X
 [Trzeba było
 42.39-34! 29x40
 43.35x44 24-29
 44.43-39 12-17
 45.31-26 22x31
 46.26x37 17-22
 47.36-31 10-14
 48.31-27 22x31
 49.37x26 23-28
 50.42-37]
 42...12-17 43.37-32
 22-28 44.35-30 28x26
 45.30x28 10-14 46.28-23
 29-33 47.23x21 33x44
 48.38-32 26x17 49.36-31
 13-18 50.32-28 44-50

Dobra partia, jeżeli
 popełniałam błędy to jakies
 drobne, a w końcu już
 niedopatrzenie i niedoczas
 zrobiły swoje.

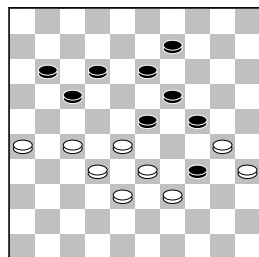
0-2

Flisikowska, A. (Arlet:
 Nogovitsyna, M. (Matre:
 Bacoli open 24-09-2014
 ANALIZA ARLETY 1.32-28
 18-22 2.37-32 12-18
 3.41-37 7-12 4.46-41
 1-7 5.34-29 19-23
 6.28x19 14x34 7.39x30
 20-25 8.44-39 25x34
 9.40x29 10-14 10.35-30
 5-10 11.30-25 14-19
 12.29-24 19x30 13.25x34
 10-14 14.50-44 13-19
 15.34-30 8-13 16.30-25
 2-8 17.32-28 16-21
 18.31-26 11-16 19.39-34



Słaby ruch. Powinam 37-31
 nie dając rozwinąć jej
 prawego skrzydła. 21-27
 Teraz nie mogę 37-31, bo
 kombinacja: 17-21. Teraz
 czarne przejęły zdecydowaną
 inicjatywę. 20.37-32

18-23 21.32x21 16x27
 22.42-37 23x32 23.37x28
 13-18 24.34-30 8-13
 25.30-24 19x30 26.25x34
 14-19 27.41-37 27-32
 28.38x27 22x42 29.48x37
 9-14 30.37-32 19-24
 31.43-38 14-19 32.44-39
 18-23 33.36-31 13-18
 34.31-27 6-11 35.45-40
 15-20 36.40-35 3-9
 37.34-30 20-25 38.49-43
 25x34 39.39x30 23-29
 40.47-41 18-22 41.27x18
 12x23 42.41-37 7-12
 43.37-31 9-13 44.31-27
 4-9 45.43-39 29-34



46.30-25

[Remisowy ruch, ale
 czysty, szybki remis jest
 po 46.27-22 34x43
 (46...34x25? 47.22-18
 13x22 48.26-21 17x26

49.28x6+/-) 47.38x49
 12-18 (47...24-29
 48.33x24 12-18
 49.26-21=) 48.32-27
 23x21=]
 46...34x43 47.38x49
 11-16 48.27-22 9-14
 49.22x11 16x7 50.49-43
 12-17 51.43-39 7-11
 52.39-34 11-16 53.35-30
 24x35 54.33-29 13-18
 55.29-24 19x39 56.28x10
 39-44 57.10-4 18-23
 58.4-15 44-50 59.15-47
 1-1

□ Dul, E. (Erdenebileg)

■ Reszka, D. (Damian)

Bacoli open 28-09-2014

ANALIZA DAMIANA 1.34-29

17-22 2.40-34 11-17

3.45-40 6-11 4.32-28

16-21 5.37-32 Mongolski
GMI odchodzi od teorii

Debiutu Kellera. 21-26

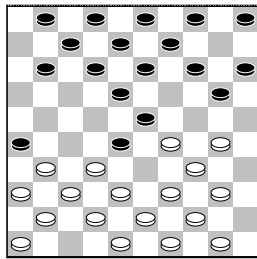
6.41-37 19-23! Wymiana

do centrum wykorzystując
brak kolumny 32, 77, 41.

7.28x19 14x23 8.35-30

10-14 9.47-41 22-28!

10.33x22 17x28



Agresywna wymiana bardzo
często grana po zejściu
przez białe z pola 47.
Jedyna sensowna kontrgra to
wymiana, która miała
miejsce w partii.

11.39-33 28x39 12.44x33

20-25 Klinowa pozycja

białych wydaje się niezbyt
silna. Zamykam skrzydło,
żeby przeciwnik z niej nie
wyszedł. 13.43-39 14-20

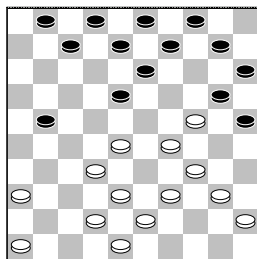
14.49-43 11-17 15.50-45

5-10 16.30-24 17-22

17.32-28 23x32 18.37x17

12x21 19.33-28 26x37

20.41x32



Powstała pozycja klinowa.
Białe jednak w swojej
pozycji nie mają zbyt wielu
"wyczekujących" ruchów. Za
chwilę będą musiały
zdeklarować swoją pozycję,
ja zaś zamierzam czekać.

7-12 21.46-41 9-14

22.39-33 21-26 23.32-27

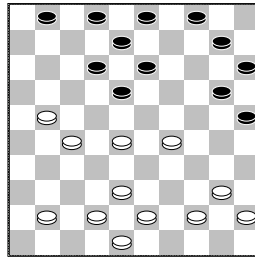
Wymuszone posunięcie. W

przeciwnym razie mógłbym

grać 18-22, 14-19! 26-31

24.27-21 14-19 25.36x27

19x39 26.33x44



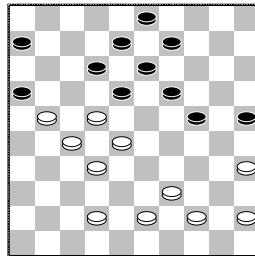
Do tej pozycji dążyłem od
kilku posunięć. Moje
ustawienie kamieni wydaje
się bardziej
perspektywistyczne. 10-14
27.43-39 14-19 28.48-43
4-9 29.41-37 2-7

30.28-22 Lepsze wydawało
się 38-32, na co zostaje mi
spokojnie poczekać 1-6,
6-11. 7-11 31.37-32

11-16 32.32-28 20-24

33.29x20 15x24 34.40-35

1-6 35.38-32



Wysunięte kamienie białych
nie mają gdzie dalej iść.

Wygrywającym planem
wydawało się zdobycie
przestrzeni na krótkim
skrzydle przeciwnika
wymiana 24-30, a następnie
9-14, 14-19. 18-23?

36.42-37 6-11?

[Lepiej konsekwentnie
36...12-18]

37.44-40? Dul też
niedokładnie. Lepsze było
43-38 nie dając mi silnego
12-17. 9-14??

[Pion 14 stoi fatalnie!

I pozycyjnie i

kombinacyjnie. Trzeba

było: 37...12-17

38.21x12 8x17 39.40-34

3-8 40.34-30 25x34

41.39x30 17-21

42.45-40 21-26

43.40-34 8-12 44.43-39

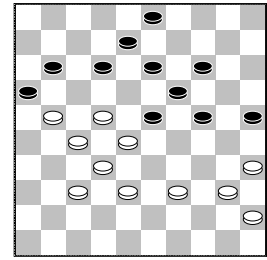
11-17 45.22x11 16x7

Z dużo lepszą pozycją u
czarnych.]

38.43-38

(diagram)

12-17?? I na koniec
drobniejszych błędów
zwieńczenie przygody.
Przeliczyłem się w



wariacie, po wymianie
wydawało mi się, że pionek
8 zostaje na swoim miejscu!
Jak pisał Watutin w
"Obliczaniu": " Jeśli nie
możesz doliczyć się
wariantu, to go nie graj!"
ŚWIĘTA PRAWDA!

[38...11-17 39.22x11
16x7 Było lepsze, choć
już też ciężkie do gry,
]

39.21x12 8x17 40.39-34!

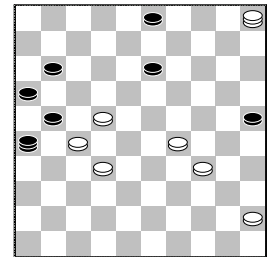
24-29 41.35-30 17-21

42.30-24 19x39 43.28x10

29-33 44.38x29 39-43

45.37-31! 43-48

46.10-5! 48x26 47.40-34



Choć wyglądająca
niepozornie - bardzo ciężka
końcówka dla czarnych.
Zwłaszcza z uwagi na
niedoczas. 13-18?

[Lepiej oddać tutaj
47...25-30 48.34x25
26-42 49.29-23 Mając
większą swobodę dla damki.
]

48.22x13 26-42 49.29-23

42-15 50.5-19 21-26

51.19-35 11-17 52.32-28

15-42?? 53.34-29!! 42x2

54.27-21 16x27 55.23-19

2x30 56.35x32 Wnioski:

1. Nie możesz się doliczyć

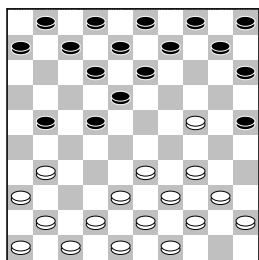
- nie graj! 2. Trenuj

szybkość i dokładność

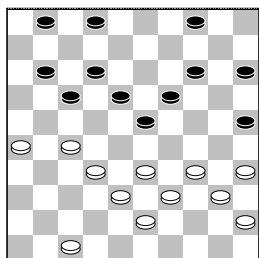
swoich obliczeń :)

2-0

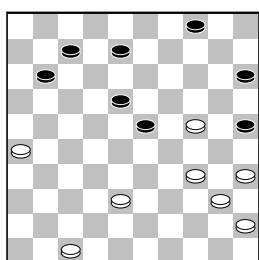
Fedorovich, O. (Olga)
 Gazda, J. (Jakub)
 Bacoli Open 2014 22-09-2014
 ANALIZA DAMIANA 1.34-30
 19-23 2.40-34 14-19
 3.44-40 20-25? Pasywny
 ruch jak w debiucie 32-28
 16-21, 31-26 11-16, 37-32?
 4.32-28! 23x32 5.37x28
 17-22 6.28x17 11x22
 7.30-24 19x30 8.35x24
 16-21 9.50-44



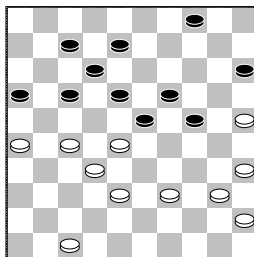
12-17? 10.38-32! 21-26
 11.32-28 26x37 12.41x32
 10-14 13.36-31 5-10
 14.42-38 13-19!
 15.24x13 8x19 16.46-41
 6-11 17.41-36 19-23
 18.28x19 14x23 19.48-42
 9-14 20.32-28 23x32
 21.38x27 14-19 22.42-38
 3-9 23.38-32 9-14
 24.40-35 19-23 25.44-40
 14-19 26.43-38 10-14
 27.49-43 7-12 28.31-26
 22x31 29.36x27



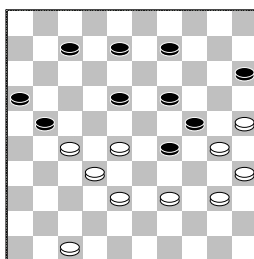
Pozycja się wyrównała
 dzięki dobrej grze obronnej
 i kolumnie na głównej linii
 czarnych. 1-7 30.33-28
 [30.27-22? 17x37
 31.38-32 37x28
 32.33x24 14-20
 33.43-38 20x29
 34.39-33 2-8 35.33x24
 12-18-/+



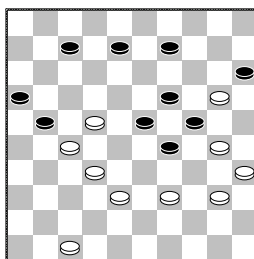
]
 30...14-20 31.34-30
 25x34 32.39x30 20-24
 33.43-39 2-8 34.30-25
 11-16?



[34...4-9 Lepsze było
]
 35.40-34?
 [Można było 35.38-33!
 8-13 (35...17-21?
 36.26x17 12x21
 37.40-34 4-9 38.25-20
 +1 ; 35...23-29?
 36.35-30 24x44
 37.33x13 44x31
 38.26x37) 36.40-34 4-9
 37.26-21! (37.25-20?
 23-29! 38.34x3 13-19
 39.20x29 18-22
 40.27x18 12x43 41.3x21
 16x29) 37...17x26
 38.25-20 12-17
 39.20x29 Z dużą przewagą
 białych 18-22 40.27x18
 23x12+/-]
 35...4-9 36.34-30 17-21
 37.26x17 12x21 38.45-40
 23-29



[Można było prościej z
 uwagi na niedoczas
 38...9-14]
 39.28-22 18-23 40.25-20

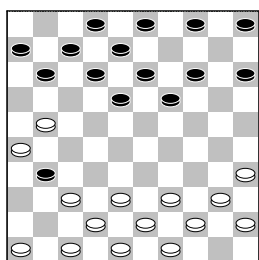


9-14??
 [40...29-34! 41.20x18
 (41.40x18 8-13

42.20x29 9-14 43.18x20
 15x44 44.22-18 44-50
 45.30-24 19x30
 46.35x24 50-45
 47.18-13 45-23=)
 41...34x45 42.18-13
 9x18 43.22x11 16x7
 44.27x16 19-23
 45.39-34 45-50
 46.30-25 50-44
 47.32-27 23-28=]
41.20x9
2-0 (0.01/0.01)

□ Kirzner, I. (Igor)
 ■ Kosobudzki, L. (Lukasz)
 Bacoli open 25-09-2014
 ANALIZA ŁUKASZA 1.34-29
 17-22 2.40-34 11-17
 3.45-40 6-11 4.50-45
 1-6 5.31-26 16-21
 6.29-24

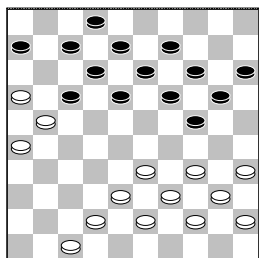
[Ostatnio coraz
 częściej grane zamiast
 standardowego 6.32-28
 19-23 7.28x19 14x23
 8.35-30 itd.]
 6...20x29 7.33x24 19x30
 8.34x25 14-20 9.25x14
 10x19 10.36-31 9-14
 11.31-27 22x31 12.41-36
 21-27 13.32x21 17-22
 14.36x27 22x31



Pozycja się lekko
 uprościła. Teraz należy
 dobrać dobry plan próby
 zajęcia centrum. 15.46-41

[Moim skromnym zdaniem
 lepiej 15.35-30]
 [lub od razu 15.21-16]

15...31-36 16.21-16
 19-24! Nie pozwala na
 wyprowadzenie pionka z pola
 35. 17.38-33 13-19
 18.42-38 8-13 19.40-34
 4-9 20.37-32 11-17
 21.48-42 3-8 22.41-37
 5-10 23.44-40 15-20
 24.49-44 10-15 25.37-31
 36x27 26.32x21

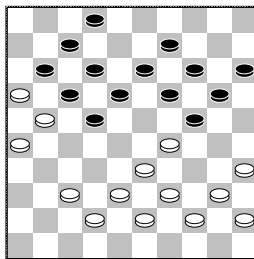


18-22 Zdecydowałem się na
 próbę zajęcia centrum!

27.42-37
 [27.33-28?? 22x33
 28.39x28 13-18!! Z
 ciężką do grania pozycją
 dla białych. 29.38-33]

27...13-18 28.47-42

8-13 29.34-29!! Ruch
 uniemożliwiający czarnym
 wejście w centrum. 6-11



30.37-32 Jedyna linia
 obrony dla białych w trochę
 słabszej pozycji. 22-27!

[We wcześniejszych
 obliczeniach widziałem, że
 oprócz tego wariantu mogę
 grać 30...22-28
 31.32x23 19x28
 32.33x22 17x28 Wariant
 ten niestety nie jest
 możliwy z powodu
 kombinacji 33.38-33
 28-32 34.21-17 11x22
 35.33-28 32x34
 36.39x28]

31.32-28 27-31 32.26x37
 17x26 33.28-22 Jedyne!
 18x27 34.29-23 19x28
 35.33x31 11-17 36.40-34
 14-19 37.38-32 13-18
 38.34-29 24x33 39.39x28
 20-24 40.45-40 2-8??

Ruch niestety wypuszczający
 przewagę. Po partii
 Arcymistrz Szwarcman
 pokazał, że dużo lepszym
 wariantem byłoby zagranie
 40. ... 15-20 i dalej
 20-25. 41.40-34 8-13
 42.34-30 18-23 43.31-27
 13-18 44.30-25 9-14
 45.44-39 24-29 46.39-34
 29x40 47.35x44 15-20
 48.43-39 20-24
 49.42-38??

[lepiej 49.44-40]
 49...24-29 50.39-33
 18-22 51.33x13 22x22
 52.25-20 14x25 53.13-9
 26-31 Niestety mimo
 przewagi 3 pionów nie ma
 wygranej. 54.32-27
 31-37 55.27x29 37-41
 56.9-4 41-46 57.4-13
 46-32
 1-1

□ Sadowska, N. (Natalia)

■ Kirzner, I. (Igor)

Bacoli open 29-09-2014

1.34-29 20-25 2.40-34

15-20 3.45-40 19-24

4.50-45!

[4.35-30 24x35

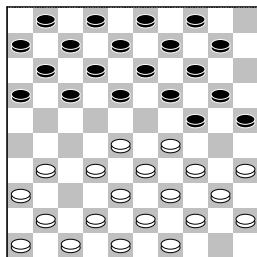
5.29-23 18x29 6.33x15

Według mnie pasywne
trochę, nie w moim stylu.

]

4...14-19 5.32-28 10-14

6.37-32 5-10



7.41-37?

[7.31-26 Zbyt szybki
ruch, nieprzemyślany, duży
błąd pozycyjny.]

7...16-21! 8.31-26?

[Lepiej było 8.35-30
24x35 9.29-23 18x29
10.33x15]

8...21-27 9.32x21 18-23

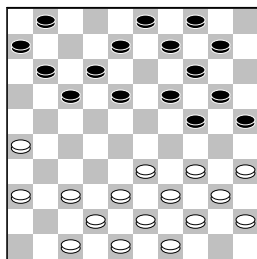
10.29x18 12x41

11.46x37?

[Lepsze 11.21x12]

11...7-12 12.21-16

13-18 13.16x7 2x11



Moja pozycja bardziej
wycofana, bardziej pasywna,
mniej perspektyw, złe
wyjście z debiutu.

14.38-32 9-13 15.43-38

4-9 16.49-43 1-7

17.32-28 Zły ruch, lepiej

32-27 lub 34-29. Brak

kamienia na polu 49 może
teraz powodować problem.

10-15 18.37-32 24-29

19.34x23 18x29 20.33x24

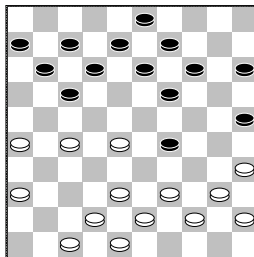
20x29 21.32-27

(diagram)

Jedyny doby ruch. 13-18??

[Trzeba było

21...12-18 z dużo lepsza



pozycja.]

22.38-33 29x49 23.39-34

49x16 24.42-38 16x30

25.35x2 Wygrana partia,

natomiast po kombinacji

zabrakło dokładnej gry i

było blisko remisu.

2-0

☐ Reszka, D. (Damian)

■ Wijck, van, C. J. J. (Cock)

Bacoli open 29-09-2014

ANALIZA DAMIANA 1.32-28

17-21 2.31-26 20-24

3.26x17 12x21 4.34-30

Mój przeciwnik to Holender,

a Holendrzy ulubili sobie

grę na "półklasykę" od

samego debiutu starając się

podchwycić centralnego

piona 28. 7-12 5.40-34

21-26 6.44-40 18-23

7.50-44 23x32 8.37x28

13-18 9.42-37 1-7

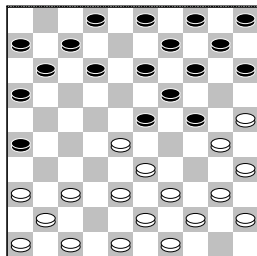
10.30-25 Pozbawiając się

możliwości ataku 34-29.

Zaczynam grę na obciążone

długie skrzydło czarnych!

8-13 11.34-30 18-23



12.40-34! 23x32

13.38x27! Zamiast pola 28

zajmuję 27! Bardzo ważny

punkt w wykorzystaniu

przeciążonego skrzydła.

13-18 14.44-40 11-17

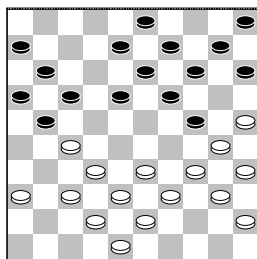
15.37-31 26x37 16.41x32

2-8 17.43-38 9-13

18.49-43 4-9 19.47-42

17-21 20.46-41 12-17

21.41-37 7-11



22.34-29!! Mały

"zugzwang". Przeciwnik nie

ma dobrego posunięcia!

15-20? Dużo gorszą

pozycję, ale jeszcze nie

traciło piona 18-22 i

18-23. 23.40-34! 17-22

24.45-40 22x31 25.37x17

11x22 26.32-28 22-27

27.28-22 16-21 28.22x31

+1 21-26 29.31-27

6-11 30.27-22 18x27

31.29-23 19x28 32.33x31

26x37 33.42x31 13-18

34.30x19 14x23 35.25x14

9x20 36.39-33 20-25
 37.31-27 10-14 38.36-31
 11-17 39.31-26 5-10
 40.27-21 18-22 41.21x12
 8x17 42.38-32 14-19
 43.33-29! I czarne
 poddały się z powodu
 22-28 44.29x18 28x37
 45.18-12 17x8 46.48-42
 37x30 47.35x2
 2-0